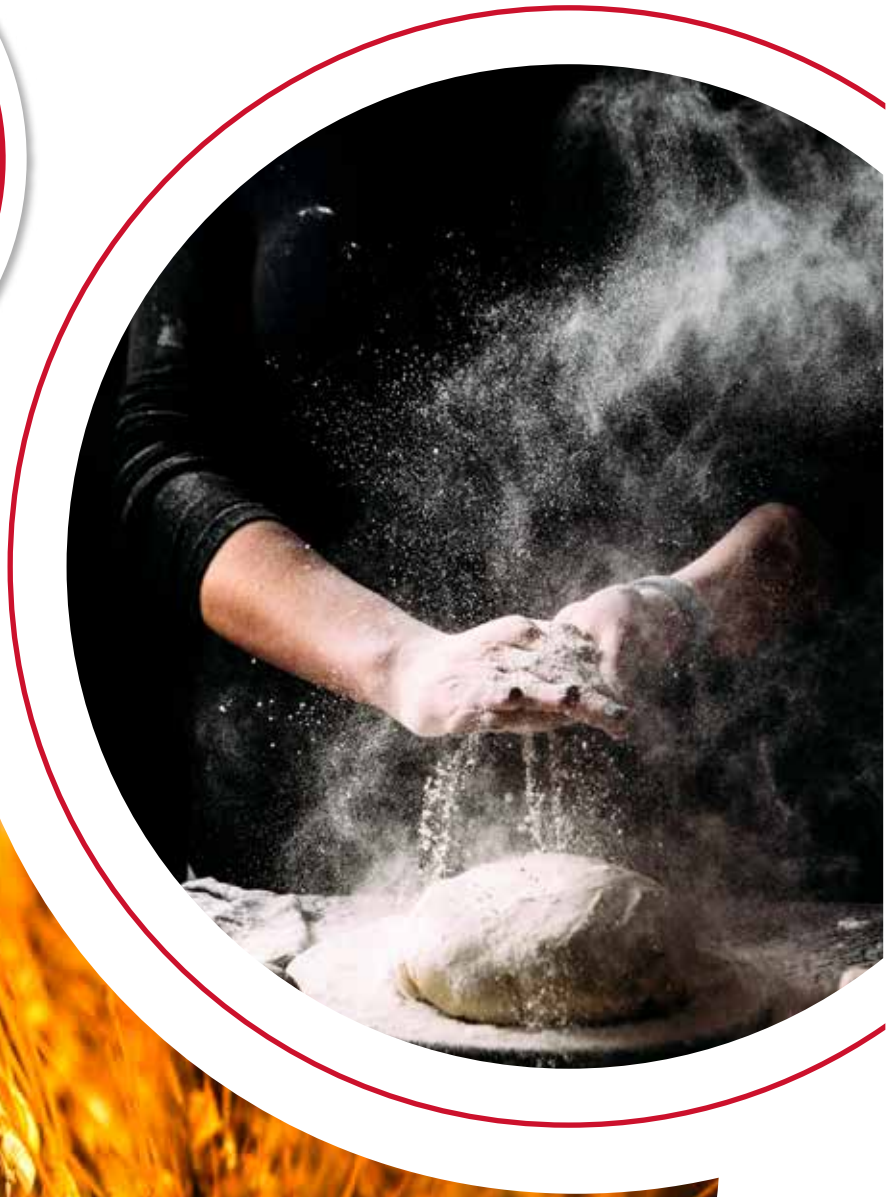


SÖKE DEĞİRMENCİLİK SANAYİ VE TİCARET A.Ş.

**01.01.2023 - 30.06.2023 DÖNEMİNE AİT
KONSOLİDE FAALİYET RAPORU**





**ARA DÖNEM FAALİYET RAPORU UYGUNLUĞU HAKKINDA
SINIRLI DENETİM RAPORU**

Söke Değirmencilik Sanayi ve Ticaret A.Ş. Genel Kurulu'na

Giriş

Söke Değirmencilik Sanayi ve Ticaret Anonim Şirketi ("Şirket") ve bağlı ortaklığının (hep birlikte "Grup" olarak anılacaktır) 30 Haziran 2023 tarihi itibarıyla hazırlanan ara dönem faaliyet raporunda yer alan konsolide finansal bilgilerin, sınırlı denetimden geçmiş ara dönem konsolide finansal tablolar ile tutarlı olup olmadığının sınırlı denetimini yapmakla görevlendirilmiş bulunuyoruz. Rapor konusu ara dönem faaliyet raporu, Şirket yönetiminin sorumluluğundadır. Sınırlı denetim yapan kuruluş olarak üzerimize düşen sorumluluk, ara dönem faaliyet raporunda yer alan finansal bilgilerin, sınırlı denetimden geçmiş ve 17 Ağustos 2023 tarihli sınırlı denetim raporuna konu olan ara dönem konsolide finansal tablolar ve açıklayıcı notlar ile tutarlı olup olmadığına ilişkin ulaşılan sonucun açıklanmasıdır.

Sınırlı Denetimin Kapsamı

Sınırlı denetim, Sınırlı Bağımsız Denetim Standardı ("SBDS") 2410 "Ara Dönem Finansal Bilgilerin, İşletmenin Yıllık Finansal Tablolarının Bağımsız Denetimini Yürüten Denetçi Tarafından Sınırlı Bağımsız Denetimi"ne uygun olarak yürütülmüştür. Sınırlı denetimimiz, ara dönem faaliyet raporunda yer alan finansal bilgilerin sınırlı denetimden geçmiş ara dönem konsolide finansal tablolar ve açıklayıcı notlar ile tutarlı olup olmadığına ilişkin incelemeyi kapsamaktadır. Ara dönem finansal bilgilerin sınırlı denetiminin kapsamı; Bağımsız Denetim Standartlarına uygun olarak yapılan ve amacı finansal tablolar hakkında bir görüş bildirmek olan bağımsız denetimin kapsamına kıyasla önemli ölçüde dardır. Sonuç olarak ara dönem finansal bilgilerin sınırlı denetimi, denetim şirketinin, bir bağımsız denetimde belirlenebilecek tüm önemli hususlara vâkıf olabileceğine ilişkin bir güvence sağlamamaktadır. Bu sebeple, bir bağımsız denetim görüşü bildirmemekteyiz.

Sonuç

Sınırlı denetimimiz sonucunda, ilişikteki ara dönem faaliyet raporunda yer alan konsolide finansal bilgilerin, sınırlı denetimden geçmiş ara dönem konsolide finansal tablolar ve açıklayıcı notlarda verilen bilgiler ile, tüm önemli yönleriyle, tutarlı olmadığına dair herhangi bir hususa rastlanılmamıştır.

Finansal Eksen Bağımsız Denetim ve Danışmanlık A.Ş.
Exclusive Member of GGI Global Alliance AG



Ufuk Doğruer
Sorumlu Denetçi

İstanbul, 17 Ağustos 2023

İÇİNDEKİLER



01 Bir Bakışta Söke Değirmencilik

06 Ortaklık Yapısı

06 Şirket Profili

07 Vizyon&Misyon

08 Yönetim Kurulu Başkanı'n Mesajı

09 Genel Müdür'ün Mesajı

10 Yönetim Kurulu Üyeleri

13 Bağımsızlık Beyanları

15 Söke Değirmencilik-Genel Bakış

19 Söke Un Çeşitleri

23 Yatırımlar

25 Organizasyon Yapısı

26 Kalite Güvence Belgeleri

28 Genel Kurul

29 Halka Arz Süreci

30 Üst Düzey Yöneticiler Ve Personel

31 Araştırma ve Geliştirme Faaliyetleri

31 İlişkili Taraflar

32 Yönetim Kurulu ve Komiteleri

37 Politikalar

42 Risk Yönetimi

43 Yatırımcı İlişkileri Bölümü

44 Finansal Göstergeler

46 İletişim Bilgileri

BİR BAKIŞTA

SÖKE

DEĞİRMENCİLİK ,





Söke Un; 1963 yılında un ve un karışımları üretimini ve satışını gerçekleştirmek üzere faaliyete geçerek sektöre girmiştir. Tüketicilere geniş ürün portföyü sunan markalardan biri olan Şirket, 60 yıllık sektör deneyimine sahiptir.

Şirket, faaliyet gösterdiği gıda sektöründe lojistik imkanların önemini öngörmüş ve üretim tesislerini lojistik avantaj sahibi şekilde konumlandırmaya yönelik bir strateji izleyerek Türkiye'nin 2 farklı bölgesinde 2 farklı üretim tesisi kurmuştur.

Şirket bu doğrultuda, un ve un karışımları üretimini, 19.356 metrekaresi kapalı olmak üzere 51.674 metrekare alan üzerinde kurulu Aydın–Söke Fabrikası ile 7.638 metrekare kapalı olmak üzere toplam 22.994 metrekare alan üzerinde kurulu Ankara–Sincan Fabrikası'nda gerçekleştirmektedir.



Aydın - Söke Fabrikası

19.356 m²'si kapalı toplam
51.674 m² alan

3 değirmen ünitesi

293.000 ton/yıl profesyonel ürünler
için un ambalajlama kapasitesi

110.000 ton/yıl paketli un
ambalajlama kapasitesi



Ankara - Sincan Fabrikası

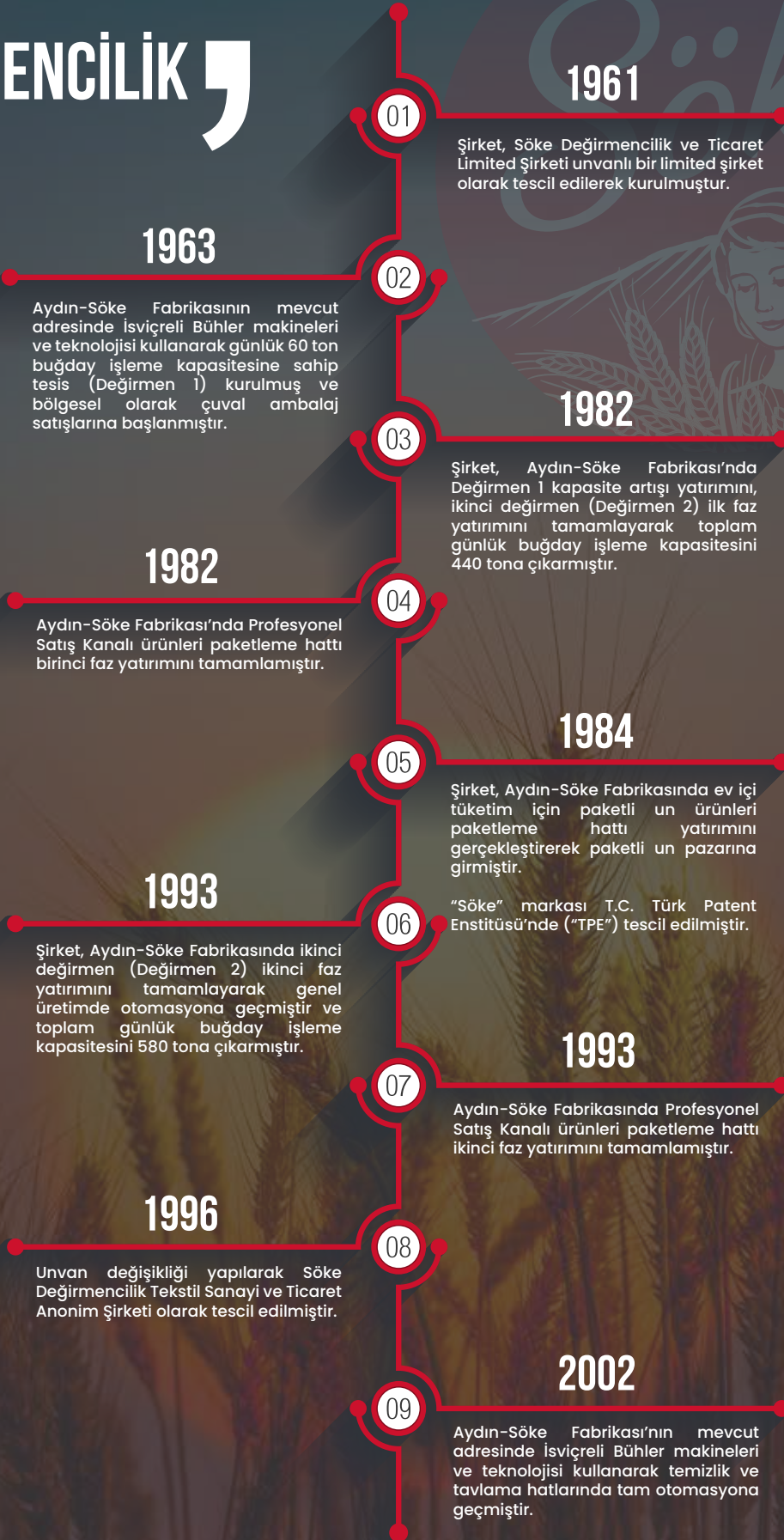
7.638 m² 7.638 m²'si kapalı
toplam 22.994 m² alan

3 değirmen ünitesi
240.000 ton/yıl buğday işleme
kapasitesi

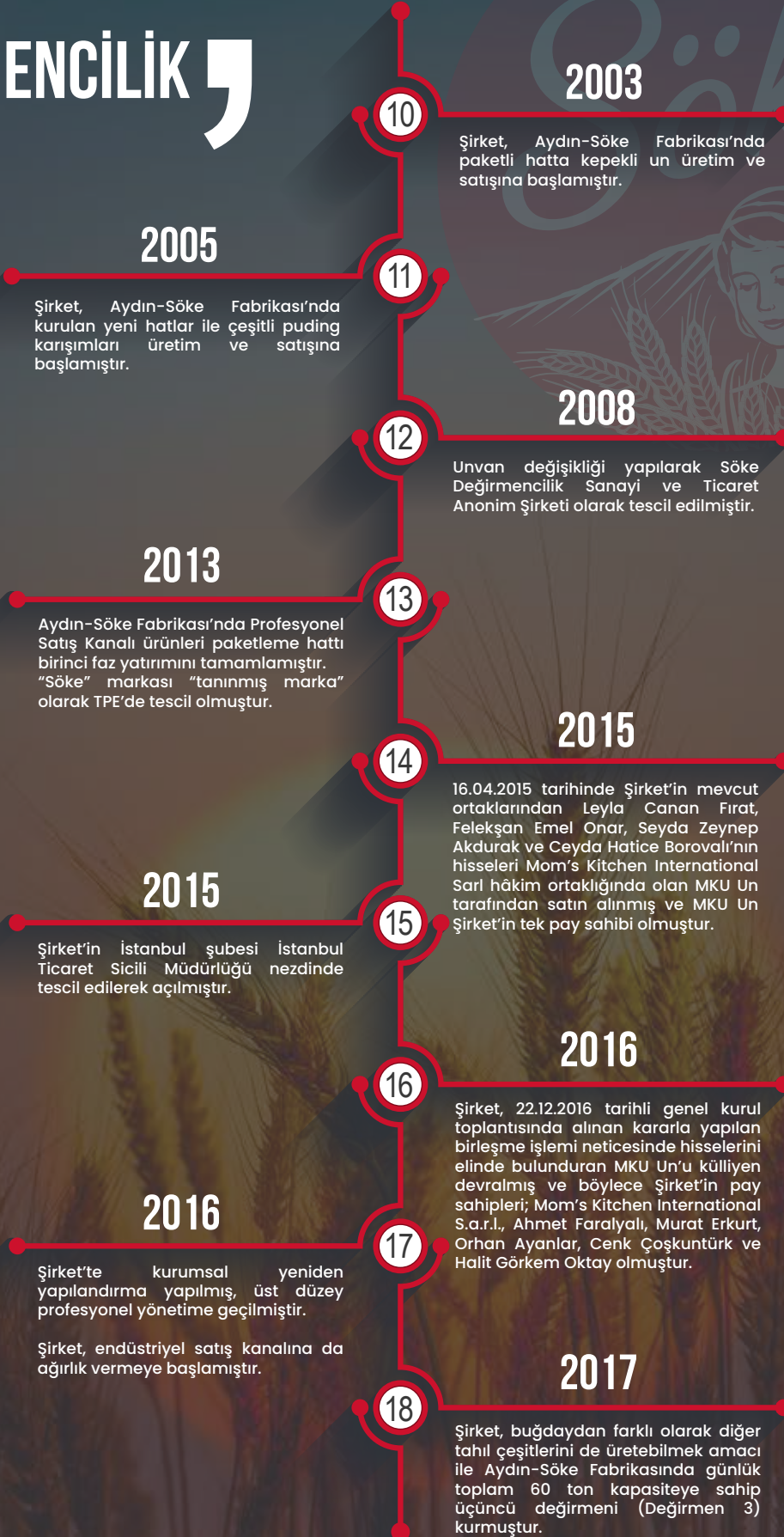
230.175 ton/yıl profesyonel ürün
ambalajlama kapasitesi

113.934 ton/yıl paketli un
ambalajlama kapasitesi

BİR BAKIŞTA SÖKE DEĞİRMENCİLİK



BİR BAKIŞTA SÖKE DEĞİRMENCİLİK



BİR BAKIŞTA SÖKE DEĞİRMENCİLİK

2018

Şirket, Ankara-Sincan Fabrikasını satın alma opsiyonlu olarak 26.01.2018 tarihli sözleşme ile kiralamış ve Ankara-Sincan Fabrikası içine yapılan teknolojik iyileştirme yatırımları ile kapasitesini 800 tona çıkarmıştır. Bu yeni oluşumla Şirket'in iki lokasyondaki toplam kapasitesi 1440 tona çıkmıştır.

2018

Şirket sosyal medyada "Söke Profesyoneller Kulübü"nü kurarak profesyonel satış kanalındaki ustalar ve şeflere ayrıcalıklı hizmet sunmaya başlamıştır.

2021

2020 İSO ikinci 500 listesinde 5. sırada yer almaktadır.

2022

Şirket satın alma opsiyonlu 26.01.2018 tarihli kira sözleşmesinin yenilenmesiyle imzalanan 20.01.2020 tarihli kira sözleşmesi uyarınca Ankara-Sincan Fabrika binasını 22.06.2022 tarihinde satın almıştır.

2017

Şirket, Aydın-Söke Fabrikası'nda demir ve folik asit ile zenginleştirilmiş unun üretim ve satışına başlamış, aynı zamanda ekmek unu ve glütensiz un karışımları ürün portföyünü genişletmiştir.

2018

Şirket'in Ankara şubesi, Ankara Ticaret Sicil Müdürlüğü'nde tescil edilerek açılmıştır.

2020

Şirket, "Söke" markası ile çeşitli kurabiye ürünlerini fason ürettirerek piyasaya sunmuş ve pilot satış yapmaya başlamıştır.

2022

Şirket'in hakim ortağı olan Moms Kitchen International S.a.r.l. ve diğer ortaklar ile Ulusoy Un yapılan satın alım sözleşmesi uyarınca 11.01.2022 tarihinde Şirket paylarının tamamı Ulusoy Un tarafından satın alınmıştır.

2023

12 Ocak 2023 tarihi itibarı ile Borsa İstanbul Yıldız Pazar'da işlem görmeye başlamıştır. 29 Mart 2023 tarihinde Gen Oyuncak San. ve Tic. A.Ş. paylarının %60'ını satın alınarak hâkim ortak konumuna geçmiştir.

ORTAKLIK YAPISI

ORTAKLAR	GRUBU	SERMAYEDEKİ PAYI (TL)	SERMAYEDEKİ PAYI (%)
ULUSOY UN SANAYİ VE TİCARET A.Ş.	A	30.900.001,00	7,99%
ULUSOY UN SANAYİ VE TİCARET A.Ş.	B	278.099.999,00	71,95%
HALKA AÇIK	B	77.500.000,00	20,05%
TOPLAM		386.500.000,00	100,00%

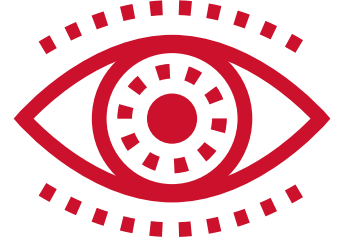
ŞİRKET PROFİLİ

- ŞİRKETİN UNVANI** : SÖKE DEĞİRMENCİLİK SANAYİ VE TİCARET ANONİM ŞİRKETİ
KURULUŞ TARİHİ : 15.06.1961
ŞİRKETİN MERKEZİ : SÖKE/AYDIN
ADRESİ : SAZLI MAHALLESİ FABRİKA SOKAK NO:2 09260 SÖKE/AYDIN
TELEFON NO : +90 256 554 63 54
SİCİL MEMURLUĞU - NO : SÖKE - 399
VERGİ DAİRESİ - NO : SÖKE VERGİ DAİRESİ – 7780002705

BİR BAKIŞTA SÖKE DEĞİRMENCİLİK

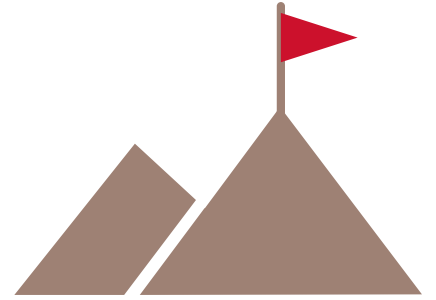
VİZYON

Donanımlı ve yetkin çalışanlarımızla doğaya ve topluma saygılı, adil ve şeffaf yönetim anlayışımızla sürdürülebilir tarımı destekleyerek tüketicilerimizin en sağlıklı ve doğal besin kaynağına ulaşmasını sağlamak.



MİSYON

Çevreye saygı ve topluma karşı güven anlayışını benimseyerek ürettiğimiz yüksek kalite ve değerde ürünler ile tüketicilerimize sağlıklı ve lezzetli beslenme imkanı sunarken, keyifli anların ve mutlu yaşamların hamurundaki vazgeçilmez marka olmak.



YÖNETİM KURULU BAŞKANI'NIN MESAJI

Değerli paydaşlarımız,

Söke Un, sektörünün gelişimine yönelik olarak 60 yıldır üretim faaliyetlerini devam ettirerek gıdada güvenilir adres olduğunu gösteriyor. Türkiye’de iki farklı bölgede üretim tesisleriyle çeşitli sertifikaları ve tescil belgeleriyle yurtiçi piyasada tüketicilerin taleplerini karşılamaya devam ediyor.

Söke Un, 01 Ocak – 30 Haziran 2023 dönemi satış hasılatını 2022 yılının aynı dönemine göre %101 artırarak 1,9 milyar TL’ye ulaştırmış, bu hasılatın 231,6 milyon TL brüt kar ve 141,8 milyon TL esas faaliyet karı elde etmiştir. 01 Ocak – 30 Haziran 2023 dönemi şirketimiz net dönem karı ise 175,6 milyon TL’ye ulaşarak bugüne kadar en yüksek dönem net karını elde etmiş oldu.

2023 yılının geriye kalan döneminde de finansal ve operasyonel faaliyetlerimizi gerçekleştirirken karşılaşılabileceğimiz her türlü risk unsurlarını dikkate alarak en temel besin kaynaklarından biri olan unun en sağlıklı, doğal ve güvenilir şekilde tüketicilerimize ulaştırabilmeyi devam etmeyi amaçlıyoruz.

Yarım asırdan fazla faaliyetlerine devam eden Söke Un, her gün milyonlarca hanenin sofrasına girerek güven kazanmış olmasıyla birlikte bu lezzetini gelecek nesillere de kazandırabilmek adına çalışmalarını sürdürmektedir.

Ana faaliyet alanımız yanında, ilk iştirakimiz olan Childgen ile, enerji yatırımlarımızla, hızla etki alanımızı genişletiyoruz. Halka arzımızdan elde ettiğimiz özkaynağın ivmesi ile, yatırımlarımıza devam edeceğiz. 1,6 Milyar TL seviyesine ulaşan özkaynaklarımız, şirketimizin geleceği için önemli bir güçtür.

Büyük bir özveriyle çalışan Söke Un çalışanlarına ve tüm paydaşlarımıza teşekkür ediyorum.



Yönetim Kurulu Başkanı
Dr. Eren Günhan ULUSOY

GENEL MÜDÜR'ÜN MESAJI

Değerli hissedarlarımız,

İsmi kuruluş yeri olan Aydın'ın Söke ilçesinden alan Söke Un, Aydın, Ankara illerinde üretim yapmaktadır. Kurulduğu olduğu toplam 74.668 m²'lik alanlarda yılda toplam 432.000 ton buğday işleme kapasitesine sahiptir.

1963 yılından beri tüketicilerin beğenisine sunduğumuz ürünlerimizi, değişen alışkanlıklar doğrultusunda geliştirip tüketici ile buluşturmak her zamanki öncelikli hedeflerimiz arasında yer alıyor.

Söke Un, mevcut ürünlerinin yansıra, yenilikçi ürünlerle de tüketicilerinin beklentilerini karşılamak ve hatta temel gıda maddesi olan unun ötesinde ürünlere imza atarak "gıda" alanında da lider marka olmayı hedeflemektedir.

Türkiye'nin ilk "Paketli Un" markası olarak kurulan Söke Un, 60 yılı aşkın tecrübesiyle faaliyet göstermektedir. Tüm tüketici gruplarının kullanımına yönelik 8 çeşit ana ürün grubu ile Türkiye'nin en geniş bir ürün yelpazesine sahiptir. 30 Haziran 2023 itibariyle toplam 348 çalışanı bulunmaktadır.

30 Haziran 2023 itibari ile geçen yılın aynı altı aylık dönemine göre satışlarını %101 artırarak, ilk 6 ayda sağlamış olduğu 1,9 milyar TL satış hasılatı ile başarılı bir dönem geçirmiştir. Yılın devamında da faaliyetlerinin başarılı geçmesi amacıyla büyük bir özveriyle çalışılmaktadır.

Faaliyetlerimizden elde etmiş olduğumuz başarılar için çalışanlarımız, yatırımcılarımız ve paydaşlarımıza teşekkürlerimi sunarım.



Genel Müdür

Zeki Başar KILIÇ

YÖNETİM KURULU

ÜYELERİ



Dr. Eren Günhan Ulusoy

Yönetim Kurulu Başkanı

1981 yılında Samsun'da doğmuştur. Samsun Anadolu Lisesinden 1999 yılında mezun olan Eren Günhan Ulusoy, yükseköğrenimini Boğaziçi Üniversitesi İktisadi ve İdari Bilimler Fakültesi İşletme Bölümü'nde 2003 yılında, yüksek lisansını Ondokuz Mayıs Üniversitesi Tarım Ekonomisi Bölümü'nde 2014 yılında, doktora eğitimini ise 2021 yılında Ondokuz Mayıs Üniversitesi Lisansüstü Eğitim Enstitüsü Tarım Ekonomisi Ana Bilim Dalı'nda tamamlamıştır. 2003 yılı Temmuz ayında Ulusoy Un'da, ihracat bölümünde iş hayatına başlamıştır. 2004 yılı Temmuz ayında Genel Müdürlük görevine getirilmiş, bu görevini 2010 yılı Ekim ayına kadar sürdürmüştür. 2010 yılı Ekim ayından itibaren, şirketin İcra Kurulu Başkanı olarak görevini sürdürmüş, şirketi 2014 yılı sonunda halka açık hale getirmiştir. 2015 yılı Mart ayında gerçekleştirilen genel kurulda, Ulusoy Un'un Yönetim Kurulu Başkanlığına seçilmiştir. Aynı zamanda 2008 yılından itibaren Samsun Serbest Bölgesi İşletici A.Ş. (SASBAŞ) Yönetim Kurulu Üyeliğini sürdürmektedir. 2021 yılında Endonezya Cumhuriyeti Samsun Fahri Konsolosu olarak atanmıştır. Birçok sosyal ve mesleki derneğin de üyesi olan Eren Günhan Ulusoy, 2015-2022 yılları arasında 2 dönem Türkiye Un Sanayicileri Federasyonu (TUSAF) Yönetim Kurulu Başkanlığı yapmıştır. Söke Un Yönetim Kurulu Başkanlığı, Uluslararası Değirmenciler Birliği (IAOM) Avrasya Bölgesi Yönetim Konseyi Başkanlığı, Genç TİM Başkan Yardımcılığı, Karadeniz Hububat Bakliyat ve Yağlı Tohumlar İhracatçılar Birliği (KİB) Yönetim Kurulu Başkanı görevlerini sürdürmektedir. Forbes, Fortune ve Ekonomist yayınları da dahil olmak üzere farklı medya kuruluşları tarafından Türkiye'nin 40 yaş altı en güçlü 40 CEO'su arasında 3. ila 7. sırada yer almıştır. Avrupa, Asya ve Afrika kıtalarında finansal analiz, risk yönetimi, stratejik karar verme ve tedarik zinciri yönetimi alanlarında konuşmacı ve eğitmen olarak birçok konferansa katılmış, sektörde deneyimli ve tanınmış bir iş insanıdır.



Kamil Adem

Yönetim Kurulu Başkan Yardımcısı

1965 yılında Amasya'da doğmuştur. 1984 yılında Ondokuz Mayıs Üniversitesi İktisat Muhasebe Önlisans Bölümü'nden mezun olmuştur. İş hayatına 1987 yılında Hasanusta Gıda'da Muhasebe Müdürlüğü ile başlamıştır. 1993 yılından itibaren Ulusoy Un AŞ'de Muhasebe-Finans ve Satış bölümlerinin başında görev almıştır. 1998 yılından itibaren firmanın Genel Müdürü pozisyonunda 2004 yılı Temmuz ayına kadar devam etmiştir. 2004 yılı sonlarından 2006 yılı başlarına kadar un sektöründe faaliyet gösteren Birsan Birlik AŞ'de Yurtiçi ve Yurtdışı Pazarlama Müdürü olarak görev yapmıştır. 2006 yılında yine un sektöründe faaliyet gösteren Bafra Eriş Un Yem Gıda AŞ'de Fabrika Müdürlüğü'ne başlamıştır. 2010 yılında Ulusoy Un AŞ'nin Genel Müdürü olarak tekrar göreve gelmiştir. 2015 Mart ayı itibari ile Ulusoy Un'da İcra Kurulu Başkanlığı ve Yönetim Kurulu Başkan Yardımcılığı görevlerine atanan Kamil Adem, Ulusoy Un San.ve Tic. A.Ş.'yi temsilen Söke Un A.Ş. Yönetim Kurulu Başkan Yardımcılığı, Uludaş Lisanslı Depoculuk A.Ş Yönetim Kurulu Başkanlığı görevini de sürdürmektedir. Ayrıca Karadeniz Un Sanayicileri Derneği Başkanı, TUSAF Yönetim Kurulu üyesi, Karadeniz Hububat Bakliyat Yağlı Tohumlar ve Mamulleri İhracatçıları Birliği Muhasip Üyesi görevlerine devam etmektedir.



Nevin Ulusoy

Yönetim Kurulu Üyesi

1950 yılında Samsun'da doğmuştur. 1977 yılında 19 Mayıs Üniversitesi Eğitim Fakültesi Sosyal Bilgiler Öğretmenliği bölümünden mezun olarak, aynı yıl Gazi İlköğretim okulunda Coğrafya öğretmeni olarak göreve başlamıştır. 2004 yılında bu görevinden emekli olarak, Ulusoy Un A.Ş.'de Toplam Kalite Yöneticisi olarak göreve başlamıştır. Nevin Ulusoy, birçok sosyal dernekte görev almıştır ve halen "Bir Dilek Tut" derneğinin üyesidir. Evli ve iki çocuk annesidir.



Ali Karakuş

Yönetim Kurulu Üyesi

1973 yılında Merzifon/Amasya'da doğdu. İlk, orta ve lise eğitimini Samsun'da bitirmiş ve eğitimine Anadolu Üniversitesi İktisat Fakültesinde devam etmiştir. İş hayatına 1993 yılında Ulusoy Gıda Sanayi ve A.Ş.'nde Satış Pazarlama Temsilcisi olarak başlamış, 2000-2007 yıllarında Pak Gıda Üretim ve Pazarlama A.Ş.'nde Tüketim ürünleri grubu Sorumlusu ve Karadeniz bölge satış yöneticisi olarak görevine devam etmiştir. 2007-2019 yıllarında Ulusoy Un Sanayi ve Ticaret A.Ş. Satış Pazarlama Müdürü olarak devam eden görevini, Kasım 2019 tarihi itibari ile Ulusoy Un Sanayi ve Ticaret A.Ş.'nin %100 bağlı ortağı olarak faaliyete başlayan Alfaway Gıda Sanayi ve Ticaret A.Ş. İcra Kurulu Başkanı olarak devam ettirmektedir. 2022 Ocak Ayı itibari ile Söke Un A.Ş. Yönetim Kurulu üyesi olmuştur. Evli ve bir çocuk babasıdır.



Erdem Zorlu

Bağımsız Üye

1962 yılında Samsun'da doğmuştur. Lisans öğrenimini Ondokuz Mayıs Üniversitesi Alman Dili ve Öğretmenliğinde tamamlamış olan Erdem Bey, Yüksek lisansını Mersin Üniversitesi 'nde Kalite Yönetim alanında gerçekleştirmiştir. Daha sonrasında Anadolu Üniversitesi İletişim Fakültesi Medya ve İletişim bölümünü tamamlamıştır. 1988 yılında Garanti Bankası'nda başlayan bankacılık deneyimi, 1999 yılında Finansbank ve 2014 yılında Alternatif Bank ile devam etmiştir. 2005 – 2021 yılları arasında Finansbank ve Alternatif Bank'ta Şube Müdürü olarak çalışan Erdem Bey, çalıştığı süre boyunca Çorum-Giresun illeri arasındaki büyük ticari firmaların bankacılık faaliyetlerine katkıda bulunmuştur. Evli ve 2 çocuk babasıdır.



Prof. Dr. Vedat Ceyhan

Bağımsız Üye

1968 yılında doğmuştur. 1998 yılında Ankara Üniversitesi Tarım Ekonomisi bölümünde doktora eğitimini tamamlamıştır. Doktora tezinde Samsun İli Vezirköprü İlçesinde Sığır Besiciliğine Yer Veren İşletmelerin Değişken Fiyatlı Programlama Yöntemi İle Planlanması konusunu incelemiştir. 1998-2002 yılları arasında 19 Mayıs Üniversitesi Ziraat Fakültesi Yayın Kurulu Üyesi, 1999-2000 yılları arasında 19 Mayıs Üniversitesi Sürekli Eğitim Merkezi Yönetim Kurulu Üyesi görevlerini yürütmüştür. 2008 yılından günümüze halen Samsun Meslek Yüksekokulu'nda Müdür ve 2009 yılından günümüze halen Uzaktan Eğitim Merkezi'nde Müdür görevlerini yürütmektedir.



BAĞIMSIZLIK BEYANLARI

11 Ocak 2022 tarihinde yapılacak olan Olağanüstü Genel Kurulda, Yönetim Kurulu Bağımsız Üye adayı olduğumu ve aşağıda belirtilen bağımsızlık kriterlerine uyum sağladığımı beyan ederim.

a) Şirket, şirketin yönetim kontrolü ya da önemli derecede etki sahibi olduğu ortaklıklar ile şirketin yönetim kontrolünü elinde bulunduran veya şirkette önemli derecede etki sahibi olan ortaklar ve bu ortakların yönetim kontrolüne sahip olduğu tüzel kişiler ile kendisi, eşi ve ikinci dereceye kadar kan ve sıhrî hısımları arasında; son beş yıl içinde önemli görev ve sorumluluklar üstlenecek yönetici pozisyonunda istihdam ilişkisinde bulunmadığımı, sermaye veya oy haklarının veya imtiyazlı payların %5 inden fazlasına birlikte veya tek başına sahip olunmadığımı ya da önemli nitelikte ticari ilişkinin kurmadığımı,

b) Son beş yıl içerisinde, başta şirketin denetimi (vergi denetimi, kanuni denetim, iç denetim de dahil), derecelendirilmesi ve danışmanlığı olmak üzere, yapılan anlaşmalar çerçevesinde şirketin önemli ölçüde hizmet veya ürün satın aldığı veya sattığı şirketlerde, hizmet veya ürün satın alındığı veya satıldığı dönemlerde, ortak (%5 ve üzeri), önemli görev ve sorumluluklar üstlenecek yönetici pozisyonunda çalışan veya yönetim kurulu üyesi olmadığımı,

c) Bağımsız yönetim kurulu üyesi olması sebebiyle üstleneceğim görevleri gereği gibi yerine getirecek mesleki eğitim, bilgi ve tecrübeye sahip olduğumu,

d) Bağlı olduğum mevzuata uygun olması şartıyla, üniversite öğretim üyeliği hariç, üye olarak seçildikten sonra kamu kurum ve kuruluşlarında tam zamanlı çalışmıyor olacağımı,

e) 31/12/1960 tarihli ve 193 sayılı Gelir Vergisi Kanunu (G.V.K.)'na göre Türkiye'de yerleşmiş olduğumu,

f) Şirket faaliyetlerine olumlu katkılarda bulunabilecek, şirket ile pay sahipleri arasındaki çıkar çatışmalarında tarafsızlığımı koruyabilecek, menfaat sahiplerinin haklarını dikkate alarak özgürce karar verebilecek güçlü etik standartlara, mesleki itibara ve tecrübeye sahip olduğumu,

g) Şirket faaliyetlerinin işleyişini takip edebilecek ve üstleneceğim görevlerin gereklerini tam olarak yerine getirebilecek ölçüde şirket işlerine zaman ayırabileceğimi,

h) Şirketin yönetim kurulunda son on yıl içerisinde altı yıldan fazla yönetim kurulu üyeliği yapmadığımı,

i) Aynı kişinin, şirketin veya şirketin yönetim kontrolünü elinde bulunduran ortakların yönetim kontrolüne sahip olduğu şirketlerin üçten fazlasında ve toplamda borsada işlem gören şirketlerin beşten fazlasında bağımsız yönetim kurulu üyesi olarak görev almıyor olacağımı,

j) Yönetim Kurulu üyesi olarak seçilen tüzel kişi adına tescil ve ilan edilmemiş olduğumu, beyan ederim.

Prof. Dr. Vedat Ceyhan

BAĞIMSIZLIK BEYANLARI

11 Ocak 2022 tarihinde yapılacak olan Olağanüstü Genel Kurulda, Yönetim Kurulu Bağımsız Üye adayı olduğumu ve aşağıda belirtilen bağımsızlık kriterlerine uyum sağladığımı beyan ederim.

a) Şirket, şirketin yönetim kontrolü ya da önemli derecede etki sahibi olduğu ortaklıklar ile şirketin yönetim kontrolünü elinde bulunduran veya şirkette önemli derecede etki sahibi olan ortaklar ve bu ortakların yönetim kontrolüne sahip olduğu tüzel kişiler ile kendisi, eşi ve ikinci dereceye kadar kan ve sıhrî hısımları arasında; son beş yıl içinde önemli görev ve sorumluluklar üstlenecek yönetici pozisyonunda istihdam ilişkisinde bulunmadığımı, sermaye veya oy haklarının veya imtiyazlı payların %5 inden fazlasına birlikte veya tek başına sahip olunmadığımı ya da önemli nitelikte ticari ilişkinin kurmadığımı,

b) Son beş yıl içerisinde, başta şirketin denetimi (vergi denetimi, kanuni denetim, iç denetim de dahil), derecelendirilmesi ve danışmanlığı olmak üzere, yapılan anlaşmalar çerçevesinde şirketin önemli ölçüde hizmet veya ürün satın aldığı veya sattığı şirketlerde, hizmet veya ürün satın alındığı veya satıldığı dönemlerde, ortak (%5 ve üzeri), önemli görev ve sorumluluklar üstlenecek yönetici pozisyonunda çalışan veya yönetim kurulu üyesi olmadığımı,

c) Bağımsız yönetim kurulu üyesi olması sebebiyle üstleneceğim görevleri gereği gibi yerine getirecek mesleki eğitim, bilgi ve tecrübeye sahip olduğumu,

d) Bağlı olduğum mevzuata uygun olması şartıyla, üniversite öğretim üyeliği hariç, üye olarak seçildikten sonra kamu kurum ve kuruluşlarında tam zamanlı çalışmıyor olacağımı,

e) 31/12/1960 tarihli ve 193 sayılı Gelir Vergisi Kanunu (G.V.K.)'na göre Türkiye'de yerleşmiş olduğumu,

f) Şirket faaliyetlerine olumlu katkılarda bulunabilecek, şirket ile pay sahipleri arasındaki çıkar çatışmalarında tarafsızlığımı koruyabilecek, menfaat sahiplerinin haklarını dikkate alarak özgürce karar verebilecek güçlü etik standartlara, mesleki itibara ve tecrübeye sahip olduğumu,

g) Şirket faaliyetlerinin işleyişini takip edebilecek ve üstleneceğim görevlerin gereklerini tam olarak yerine getirebilecek ölçüde şirket işlerine zaman ayırabileceğimi,

h) Şirketin yönetim kurulunda son on yıl içerisinde altı yıldan fazla yönetim kurulu üyeliği yapmadığımı,

i) Aynı kişinin, şirketin veya şirketin yönetim kontrolünü elinde bulunduran ortakların yönetim kontrolüne sahip olduğu şirketlerin üçten fazlasında ve toplamda borsada işlem gören şirketlerin beşten fazlasında bağımsız yönetim kurulu üyesi olarak görev almıyor olacağımı,

j) Yönetim Kurulu üyesi olarak seçilen tüzel kişi adına tescil ve ilan edilmemiş olduğumu, beyan ederim.

Erdem Zorlu

SÖKE DEĞİRMENCİLİK

Genel Bakış

Söke Un'un ana faaliyetleri tüketicilere yönelik (B2C) paketli un, tahıl unu, glütensiz un, ekmek unu karışımları, ev dışı tüketim noktaları için profesyonel ürünler (B2B), perakende firmaları ve endüstriyel müşteriler için özel markalı un ve puding üretimi ve satışından oluşmaktadır. Şirket ayrıca un üretim sürecinde meydana çıkan çeşitli tali ürünlerini gıda ve yem sektörüne satmaktadır.

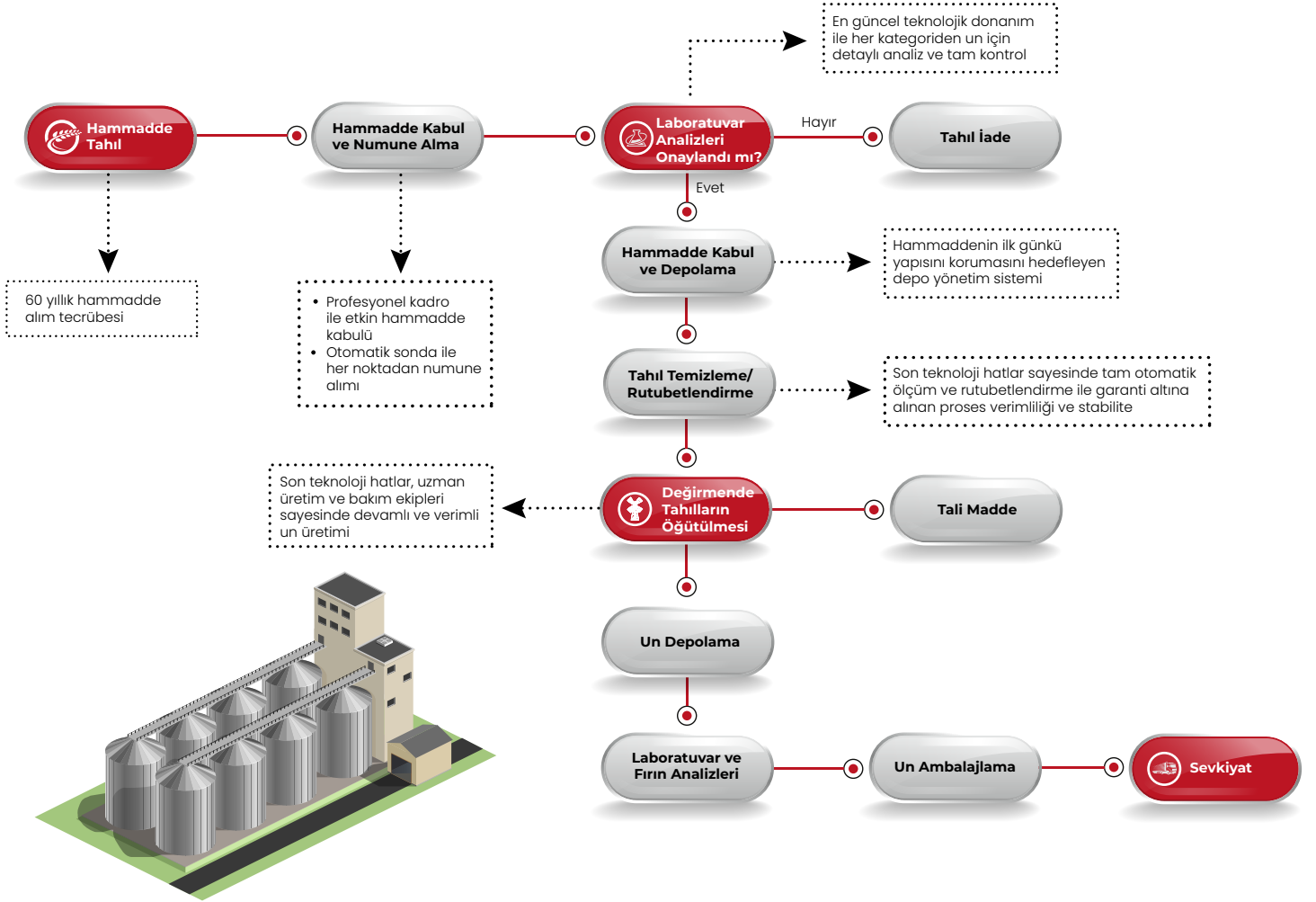
Söke Un'un, ürün portföyünde bu ana ürün gruplarının yanı sıra tahıl unları, glütensiz ürünler, ekmek unu karışımları gibi ürünlerin bulunması tüketici memnuniyeti sağlanmasına ve tüketiciye en çok çeşit sunan markalardan olması hedefine hizmet etmektedir.

Söke Un, Türkiye'nin iki farklı bölgesinde iki adet üretim tesisine sahiptir. Aydın-Söke Fabrikası'nın Söke Ovası'nın ortasında yer alması ve İzmir limanına yakın konumu, Şirket'in hem yerel hem de ithal buğdaya erişimde kolaylık sağlamakta ayrıca turizm merkezlerine yakınlığı da özellikle yaz aylarında Şirket'e hedef pazarlara erişimde lojistik avantaj sağlamaktadır. Ankara-Sincan Fabrikasının da ülke coğrafyasındaki merkezi konumu Şirket'e hem İç Anadolu Bölgesi'ndeki nitelikli buğday kaynaklarına erişimde kolaylık hem de yurtiçi ürün dağıtımında lojistik avantaj sağlamaktadır.

Global gıda arzına ilişkin hammadde, imalat ve lojistik sorunlar, gıda arz güvenliğine ilişkin kaygıların artması, iklim krizinin derinleşmesi; sürdürülebilir gıda üretimi ve tedariği yapabilen firmaların önemini artırmış, bu bağlamda Şirket de stratejisini sürdürülebilir üretim ve tedariği ön plana çıkaracak şekilde belirlemiştir.

ÜRETİM SÜRECİ

Söke Un müşterilerinin beklentilerini tam anlamıyla karşılayabilmek için “amaca uygun” un üretimi gerçekleştirmektedir. Üretim sürecinin çeşitli aşamalarında, üretilen unun çeşidine (baklavalık, yufkalık, ekmeklik, vb.) göre süreç farklılık göstermektedir. Müşteri siparişi doğrultusunda, üretilen ürüne göre kullanılacak buğday paçalı belirlenir.



Hammadde Kabul ve Numune Alma

Üretim süreci hammadde alımı ile başlamaktadır. Söke Un'un fabrikalarına ulaşan buğday ve diğer tahıl yükünün çeşitli noktalarından otomatik sondalar ile alınan numuneler pnömomatik sistemle üretim tesislerindeki laboratuvarlara iletilmektedir.

Laboratuvar Analizleri ve Tasnif

Söke Un laboratuvarları kendi alanında güncel teknolojiye sahip, dünya standartlarında analiz sonuçları verebilen cihazlara sahiptir. Laboratuvara aktarılan buğday ve diğer tahıllar, kalite kontrol birimi ekipleri tarafından analiz edilmektedir. Analiz sonuçlarına göre kabul kriterlerine uyan buğday ve diğer tahıllar, cins ve analiz değerlerine ve kullanılacakları un tipine göre farklı silolara gönderilmektedir. Kabul kriterlerine uygun olmadığı belirlenenler iade edilmektedir.

Depolama

Silolara alınan buğday ve diğer tahılların, beklediği süre zarfında periyodik olarak ısı, rutubet ve diğer kritik depolama özellikleri kontrol edilerek depolama süresi boyunca teslim alındığı tarihteki standartlarının korunması amaçlanmaktadır.

Temizleme ve Tavlama

Buğday ve diğer tahıllar öğütme öncesinde temizleme ve tavlama aşamalarından geçmektedirler. Temizleme işlemi; boyut, şekil, yoğunluk, manyetik hassasiyet ve renk gibi farklı kriterlere göre yapılır. Hammadde içindeki tarladan, hasat işleminden, nakliye ve depolama süreçlerinden kaynaklanabilen; taş, toprak, toz, farklı tohumlar, başak sapları, saman taneleri ve metal parçaları gibi maddeler ayrılmaktadır. Buğdayın dış kabuğu soyulmakta ve kabuk kısmındaki istenmeyen bulaşların son ürüne geçmesi önlenmektedir. Kırık ve hafif taneli buğdaylar hatalı un üretiminin asgariye indirilmesi için bu aşamada ayrıştırılmaktadır.

Temizleme ile uygulanan tavlama işleminde amaç; buğdaya su verilmesi ve suyun buğdayın orta noktasına ulaşması için beklenmesidir. Tavlama işlemi yüksek randımanlı ve gıda mevzuatına uygun un üretimi için kritiktir. Doğru bir tavlama süreci öğütme sürecinde buğdayın kepek kısmının etkin ayrılması ve müşteri beklentilerini karşılayan randımanda un elde edilebilmesini sağlamaktadır.



Değirmende Tahılların Öğütülmesi

Son üründe istenilen standartta un elde etmek için, temizleme ve tavlama işlemleri sonrasında bu aşamaya gelen buğday ve diğer tahıllar, değirmen makinelerinde öğütülerek un haline getirilmektedir. Öğütme sürecinde buğday tanesinin içinde bulunan ve endosperm olarak adlandırılan unlu kısım, buğday tanesinin dışında yer alan kepek katmanından ayrılır. Öğütme hatlarından alınan numuneler teknolojik cihazlar ile donatılmış laboratuvarlarda hızlıca analiz edilmektedir. Kalite kontrol testleri müşteri beklentilerini karşılayan "amaca uygun" üretimin gerçekleştirilebilmesi için üretim süreçlerinin çeşitli aşamalarında yapılmaktadır.

Un Depolama

Öğütme sonrası elde edilen unlar 212 mikron (0,212 mm) aralıklı kontrol eleklerinden geçirilerek ilgili un silolarına el değmeden pnömatik sistemlerle gönderilmektedir. Üretilen un silolarda dinlendirilirken sevkiyat öncesi analizleri yapılmaktadır. Analizler sonrasında kalite birimince salıverme izni verilen un ilgili dolun hatlarına iletilmektedir. Un silo alanları sadece yetkili personelin girmesine olanak sağlayan sistemlerle donatılmıştır ve depolama koşulları sürekli kontrol edilmektedir.

Laboratuvar ve Fırın

Sevkiyat öncesi testlerde, laboratuvar testlerinin yanı sıra fırın testleri de yapılarak, sonuçları analiz edilir. Fırın testleri, Söke Un'un fabrikalarında üretilen unun kullanım yerine göre bünyesindeki test fırınlarında nihai ürüne (ekmek, baklava, börek, simit vb) dönüştürülmesi suretiyle yapılmaktadır.

Bu sayede Söke Un, endüstriyel kanaldan, ev kullanıcılarına kadar tüm müşterilerinin son ürünlerdeki spesifikasyon ve performans beklentilerini yerine getirebilmektedir. Laboratuvarlardaki teknolojik cihazlar pazarda kullanılan spesifikasyon ve standartlarına ilişkin analiz verilerini karşılayabilecek nitelik ve kapsamdadır.

Un Ambalajlama

Söke Un, ürettiği unları farklı birçok boyutta müşteriye sunma yetisine sahiptir. Ev kullanıcıları için küçük paketlerde ambalajlamaya 1984 yılında başlayan Söke Un, halihazırda 1, 2, 5, 7, 10 kg ambalajlarda ürünler sunabilmektedir. Endüstriyel kanalda ise 25 kg'lık kraft ambalajlar ve 50 kg'lık polipropilen çuvallar, 1 ton'luk bigbag veya silobaslarla dökme olarak sevk yapabilmektedir.

Ambalajlama hatlarında dolun öncesinde elekler ve dolun sonrasında gramaj kontrol makineleri ve metal dedektörler kullanılarak üretilen ürünler kontrol edilerek müşterilere sevk edilmektedir.

Ambalajlama, Şirket'in ambalajlama hatlarında bulunan teknoloji ve kapalı sistem çalışan dolun makineleri ile el değmeden gerçekleştirilmekte, böylece üretim süreci baştan sona el değmeden tamamlanmaktadır.

Sevkiyat

Söke Un, geniş satış ağı sayesinde Türkiye'de geniş bir alana sevkiyat yapmaktadır ve taşıma hizmeti verecek araçların gıda ürünlerini taşımaya uygun olmasına özen göstermektedir. Bayiler, Şirket'in satış ekipleri tarafından sıklıkla ziyaret edilmekte ve unun bayilerin depolarında kaldığı süre zarfında tazeliğini koruması için gereken şartlar hakkında bilgilendirilmektedir.

SÖKE UN ÇEŞİTLERİ



Söke Geleneksel Un

Söke un kalitesi ve lezzeti, buğdayın doğal yapısında da olan vitamin ve mineraller ilave edilerek güçlendirilerek demir ve folik asit ile zenginleştirilmiş Söke Geleneksel Un daha sağlıklı beslenmenize ve yaşam kalitesini artırmaya yardımcı olur.



Söke Baklavalık ve Böreklik Un

Zenginleştirilmiş Söke Baklavalık ve Böreklik Un'u özellikle baklava ve börek yapımında, ayrıca diğer unlu mamullerin yapımında da kullanılabilir.



Söke Esmer Kepekli Un

Söke Esmer Kepekli Un, buğdayın doğal yapısında var olan diyet lifi ve B grubu vitaminleri bakımından zengin olan kepek kısmının buğday unu ile harmanlanmasıyla elde edilmektedir. İçeriğindeki yüksek kepek miktarı ile doğal lif kaynağıdır.



Söke Tam Buğday Unu

Söke Tam Buğday Unu, kepek ve rüşeym gibi buğdayın vitamin ve minarelleri bakımından zengin olan kısımlarının buğdaydan ayrıştırılmadan dış kabuğu ile öğütülmesiyle elde edilmektedir. İçeriğindeki yüksek kepek ve rüşeym miktarı ile doğal lif kaynağıdır.



Tam Çavdar Unu

Tam tane olarak öğütülen Söke Tam Çavdar Unu doğal lif kaynağıdır ve yüksek lif içermektedir. Ürüne yoğun çavdar lezzeti ve doğal renk vermektedir.



Söke Organik Un

Söke Organik Un' un, Tarım ve Orman Bakanlığınca yetkilendirilmiş Orser (TR-OT-011) tarafından 5262 Sayılı Organik Tarım Kanunu ve 27676 sayılı Resmî Gazete' de yayımlanarak yürürlüğe giren "Organik Tarımın Esasları ve Uygulamasına" ilişkin yönetmelik uyarınca üretildiği onaylanmıştır.



Söke Pizza Unu

Söke Pizza Unu, buğday ununa durum buğday unu ve buğday ekşisinin eklenmesi ile elde edilmektedir.



Söke Geleneksel Un

Söke un kalitesi ve lezzeti, buğdayın doğal yapısında da olan vitamin ve mineraller ilave edilerek güçlendirilerek demir ve folik asit ile zenginleştirilmiş Söke Geleneksel Un daha sağlıklı beslenmenize ve yaşam kalitesini artırmaya yardımcı olur.



Söke Baklavalık ve Böreklik Un

Zenginleştirilmiş Söke Baklavalık ve Böreklik Un'u özellikle baklava ve börek yapımında, ayrıca diğer unlu mamullerin yapımında da kullanılabilir.



Söke Esmer Kepekli Un

Söke Esmer Kepekli Un, buğdayın doğal yapısında var olan diyet lifi ve B grubu vitaminleri bakımından zengin olan kepek kısmının buğday unu ile harmanlanmasıyla elde edilmektedir. İçeriğindeki yüksek kepek miktarı ile doğal lif kaynağıdır.

Glutensiz Unlar

%0 gluten içeriğiyle; glutensiz gıdalarla beslenmek isteyen ve çölyak hastalarının tercih ettiği un ürünleridir.

Söke Glutensiz Un



Söke Glutensiz Ekmek Unu



Söke Glutensiz Köy Ekmeği Unu



Söke Glutensiz Kakaolu Kek Unu



Söke Glutensiz Sade Kek Unu



Ekmek Unu Karışımları

Ekmek tüketimine karşı artan talepler doğrultusunda farklı çeşitte ekmek yapımına uygun olarak hazırlanmış karışımlardır.

Söke Çok Tahıllı Un Karışımı**Söke Çavdarlı Un Karışımı****Söke Tam Buğday Un Karışımı****Söke Yulafli Un Karışımı****Söke Ruşeymli Un Karışımı****Söke Köy Ekmeği Un Karışımı****Söke Sarı Sert Buğday Un Karışımı**

PROFESYONEL UNLAR

Otel, fırın, restoran gibi farklı büyüklükteki kullanıcıların tüketicilerinin talebine göre tercih ettiği 25-50 kg çuvallı unlardır.

Söke Baklavalık ve Böreklik Un
Söke Turkuazı
Söke Pastalık ve Çeşitlik Un
Söke Mavisı

Söke Böreklik ve Pastalık Un
Söke Yulafık Un
Söke Pidelik Un
Söke Simitlik Un

Söke Pastalık Un
Söke Bagetlik Un
Söke Turkuazı Taş Fırın
Söke Tandırlık Un



PROFESYONEL EKMEK MİKSLERİ

Söke Profesyonel Çavdarlı Ekmek Miksi



Söke Profesyonel Çok Tahıllı Ekmek Miksi



Söke Profesyonel Köy Ekmeği Miksi



Söke Profesyonel Tam Buğday Ekmeği Miksi



ChildGen®
Play Dough
Natural Dough - Home made



ChildGen®
Play Dough
Natural Dough - Home made

BAĞLI ORTAKLIK

Gen Oyuncak Sanayi ve Ticaret Anonim Şirketi 1 Kasım 2019 yılında Kadıköy/İstanbul'da kurulmuştur.

%100 buğday unundan yapılan oyun hamurları kimyasal, yapay veya koruyucu madde içermemekte olup %100 kimyasal olmayan madde bileşenlerinden oluşmaktadır.

Türkiye'nin ilk CE belgeli, ISO Gıda Güvenliği Sertifikalı EN-71 Standartlarına uygun kimyasal içermeyen el yapımı oyun hamuru olma özelliğine sahiptir.

Farklı konseptteki oyun hamuruyla birlikte, birçok çeşitte aksesuarlar ve oyuncaklar da ürün portföyü içerisinde yer almaktadır.

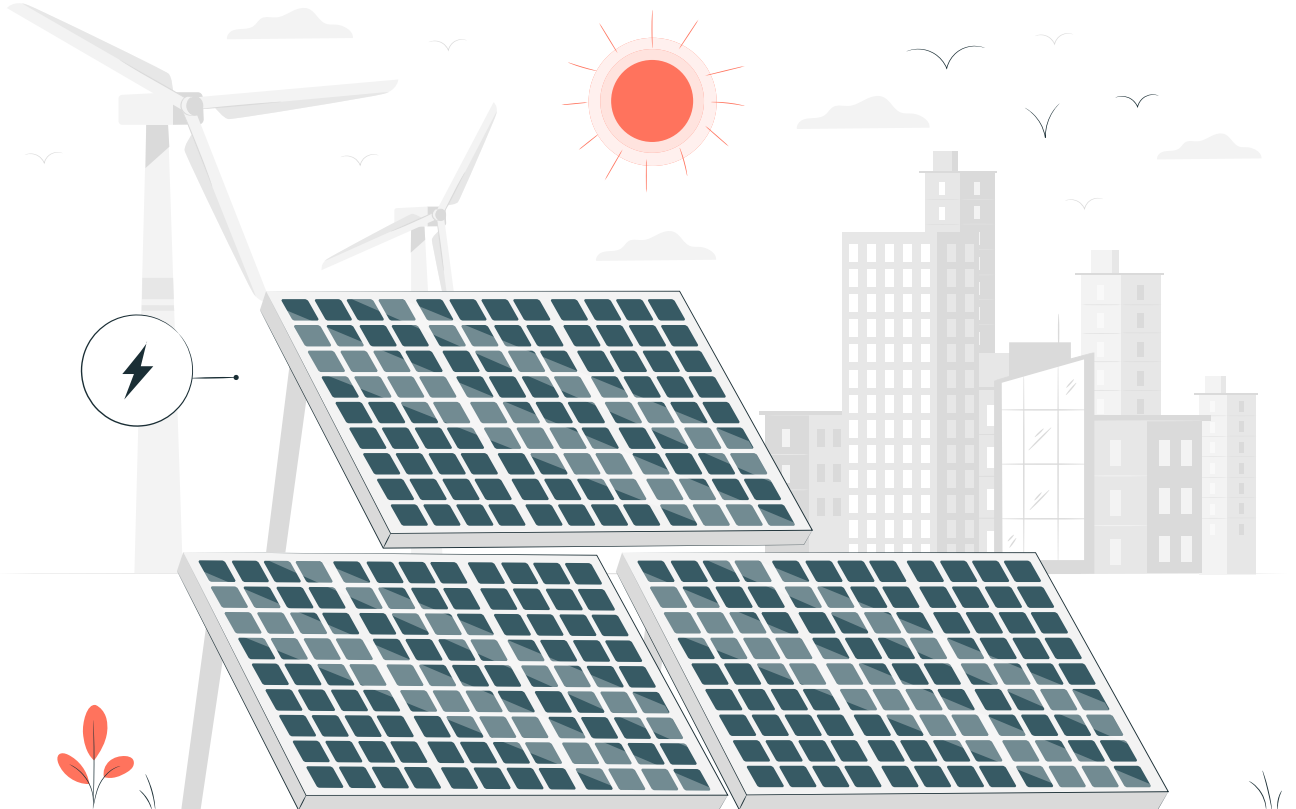
Söke Değirmencilik, aile şirketi olarak kurulan Gen Oyuncak San. ve Tic. A.Ş., 29 Mart 2023 tarihi itibari ile paylarının %60'ı satın alınarak hâkim ortak konumuna gelmiştir.

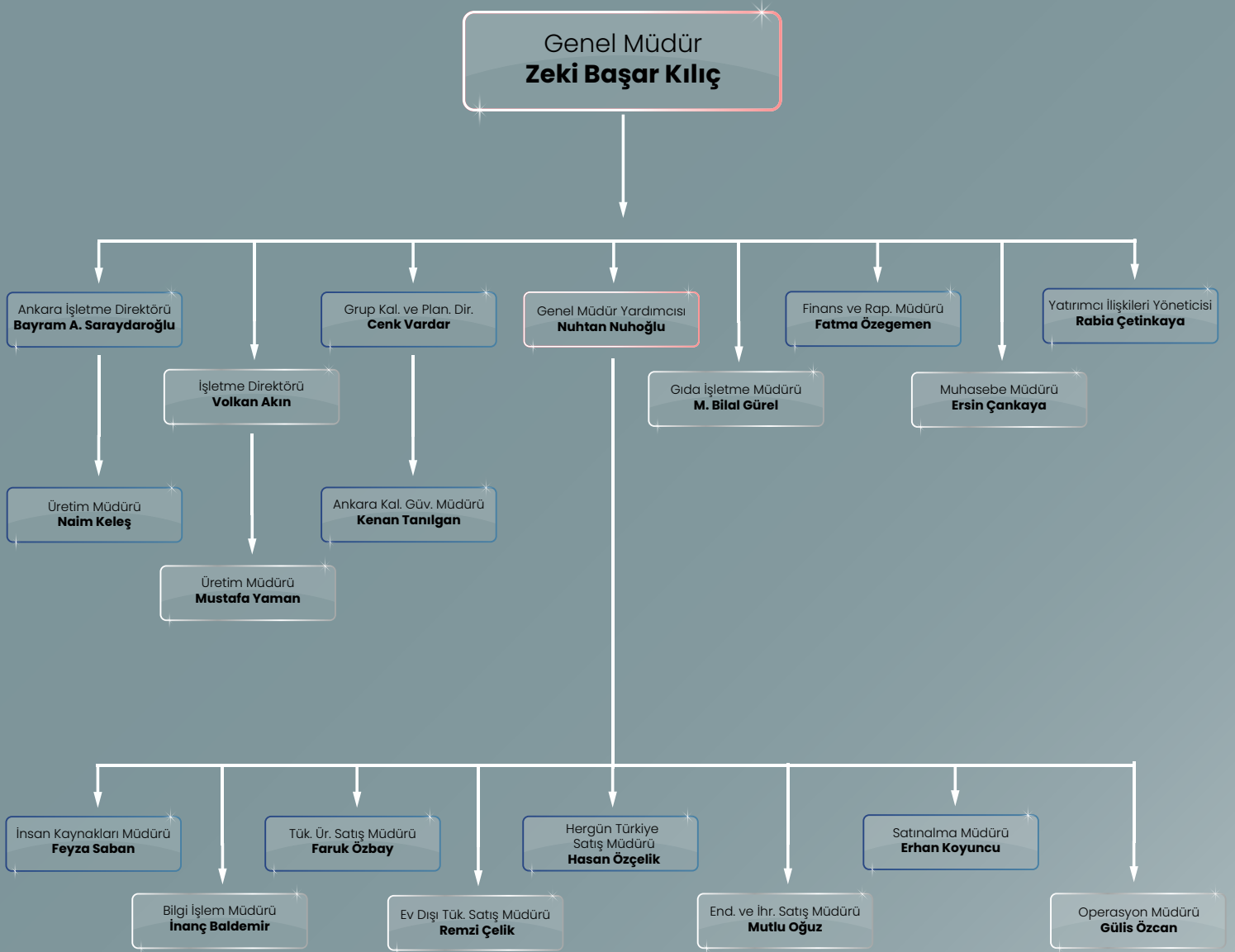


GÜNEŞ ENERJİSİ SANTRALİ

GES projemiz tamamlandığında Söke ve Ankara tesislerinin tükettiği enerjinin %67'si GES projesinden karşılanacaktır.

- Konya'nın Ilgın İlçesi, Göstere Mahallesi, 235 Ada 125-126-129-130-131-132-138 parsellerini içine alan 105 dönümlük araziye kurulacaktır.
- 8.000kW' lik kurulu güce sahiptir.
- Yıllık olarak toplamda 16.000.000 kWh enerjimizi karşılaması öngörülmektedir.
- Toplam elektrik enerjisi tüketimimizin %67' sini karşılayacağı planlanmaktadır.







KALİTE GÜVENÇE BELGELERİ



Gıda Güvenliği Yönetim Sistemi (FSSC 22000)

En kapsamlı gıda güvenliği yönetim sistemlerinden biri olup, gıda güvenliği tehlikelerinin kontrol edilmesini ve azaltılmasını sağlar.

FSSC 22000 belgemiz, ulusal ve uluslararası mevzuata uygun olarak üretim yaptığımızın, tüketicilerimize hijyenik ve güvenli ürünler sunduğumuzun göstergesidir.



İş Sağlığı ve Güvenliği Yönetim Sistemi (ISO 45001)

İş sağlığı ve güvenliği ile ilgili yasal mevzuatın ışığı altında, kuruluştaki söz konusu riskleri ortadan kaldırarak veya en aza indirerek, sağlıklı, güvenli bir çalışma ortamı oluşturulmasını ve bu ortamın yönetilmesini sağlar.

ISO 45001 belgemiz, öncelikli olarak çalışan personellerimizin sağlıklı olarak çalışabilecekleri bir iş ortamı oluşturduğumuzun ve aynı zamanda çalışanlarımıza verdiğimiz önemin göstergesidir.





Çevre Yönetim Sistemi (ISO 14001)

İş sağlığı ve güvenliği ile ilgili yasal mevzuatın ışığı altında, kuruluştaki söz konusu riskleri ortadan kaldırarak veya en aza indirerek, sağlıklı, güvenli bir çalışma ortamı oluşturulmasını ve bu ortamın yönetilmesini sağlar.

ISO 45001 belgemiz, öncelikli olarak çalışan personellerimizin sağlıklı olarak çalışabilecekleri bir iş ortamı oluşturduğumuz ve aynı zamanda çalışanlarımıza verdiğimiz önemin göstergesidir.



Türk Standartlarına Uygunluk (TSE)

TSE belgemiz, ürünlerimizin ülkemizde tanımlanmış olan Buğday Unu standartlarına uygun olarak üretildiğinin göstergesidir.



Helal

Helal belgemiz, ürünlerimizin İslami şartlara uygun olarak üretiminin yapıldığını gösterir.

GENEL KURUL

17.04.2023 TARİHLİ 2022 YILI OLAĞAN GENEL KURUL GÜNDEMİ

1. Açılış, yoklama ve Toplantı Başkanlığı'nın oluşturulması,
2. Toplantı Tutanağının imzalanması hususunda Toplantı Başkanlığı'na yetki verilmesi,
3. Yönetim Kurulu tarafından hazırlanan 2022 yılına ait Faaliyet Raporu'nun okunması, görüşülmesi ve Genel Kurul'un onayına sunulması,
4. 2022 yılına ait Bağımsız Denetim Rapor özetinin okunması, görüşülmesi ve Genel Kurul'un onayına sunulması,
5. 2022 yılına ait Finansal Tabloların okunması, görüşülmesi ve Genel Kurul'un onayına sunulması,
6. Yönetim Kurulu Üyelerinin 2022 yılı faaliyetlerinden dolayı ayrı ayrı ibra edilmeleri,
7. Türk Ticaret Kanunu ve Sermaye Piyasası Kurulu düzenlemeleri çerçevesinde Yönetim Kurulu'nun Bağımsız Denetim Kuruluşu seçimi ile ilgili önerisinin görüşülmesi ve Genel Kurul'un onayına sunulması,
8. Şirket'in Kar Dağıtım Politikasının okunması, görüşülmesi ve Genel Kurul'un onayına sunulması,
9. Yönetim Kurulu'nun 2022 yılı hesap dönemine ait kar dağıtım önerisinin okunması, görüşülmesi ve Genel Kurul'un onayına sunulması,
10. Yönetim Kurulu üyeleri ve Üst Düzey Yöneticilerin Ücretlendirme Politikası hakkında Genel Kurul'un bilgilendirilmesi,
11. Yönetim Kurulu Üyeleri'ne görevleri süresince ödenecek ücretlerin belirlenmesi,
12. Şirket'in Bağış ve Yardım Politikasının okunması, görüşülmesi ve Genel Kurul'un onayına sunulması,
13. Sermaye Piyasası Kurulu'nun 09.02.2023 tarih ve 8/174 sayılı kararı uyarınca, deprem bölgesinde oluşan ihtiyaçlarda kullanılmak üzere bağış ve yardımda bulunulmasına yönelik Yönetim Kurulu kararı hakkında genel kurula bilgi verilmesi ve Genel Kurul'un onayına sunulması,
14. Şirket'in 2022 yılı içerisindeki bağışları hakkında pay sahiplerine bilgi verilmesi ve 2023 yılında yapılacak bağışlar için üst sınır belirlenmesi,
15. Şirket'in Bilgilendirme Politikası ve İnsan Kaynakları Politikası hakkında Genel Kurul'un bilgilendirilmesi,
16. Sermaye Piyasası Kurulu tarafından yayınlanan II-17.1 sayılı Kurumsal Yönetim Tebliği uyarınca 2022 yılı içerisinde ilişkili taraflarla yapılan işlemlerin Genel Kurul'un bilgisine sunulması,
17. Sermaye Piyasası Kurulu düzenlemeleri gereğince Şirketin 2022 yılında 3. kişiler lehine verdiği teminat, rehin, ipotek ve kefaletler ile elde edilen gelir veya menfaatler hakkında Genel Kurul'un bilgilendirilmesi,
18. Yönetim kontrolünü elinde bulunduran pay sahiplerine, Yönetim Kurulu Üyelerine, üst düzey yöneticilere ve bunların eş ve ikinci dereceye kadar kan ve sıhrî yakınlarına; Türk Ticaret Kanunu'nun 395. ve 396. maddeleri çerçevesinde izin verilmesi ve Sermaye Piyasası Kurulu Kurumsal Yönetim Tebliği doğrultusunda 2022 yılı içerisinde bu kapsamda gerçekleştirilen işlemler hakkında Genel Kurul'un bilgilendirilmesi,
19. Halen yürürlükte bulunan ve 19.10.2021 tarihinde tescil edilerek 21.10.2021 tarihli Türkiye Ticaret Sicili Gazetesinde yayınlanan Şirketin Genel Kurul İç Yönergesi'nin Sermaye Piyasası Kanunu ve ilgili diğer yasal mevzuat hükümlerine uyumunun sağlanabilmesi amacıyla Yönetim Kurulu tarafından hazırlanan değişiklik metnini de içeren Genel Kurul'un Çalışma Esas ve Usulleri Hakkında İç Yönerge'nin Genel Kurul'un onayına sunulması,
20. Dilekler ve kapanış.

HALKA ARZ SÜRECİ

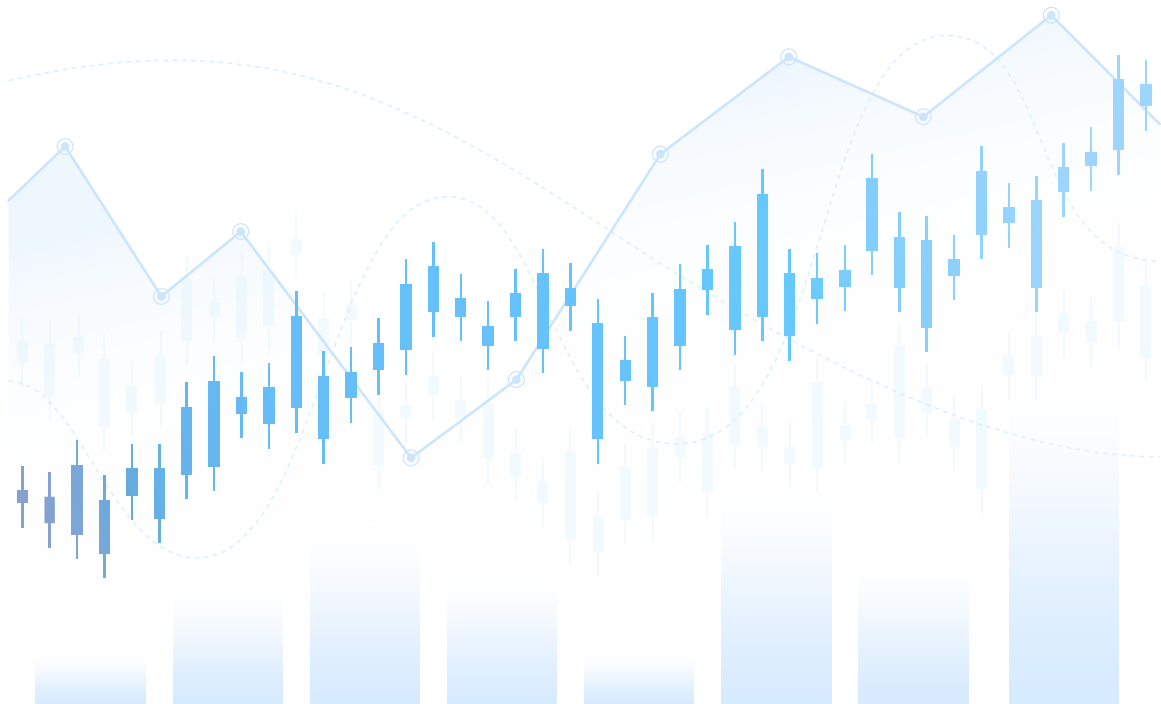
Yatırımcı Grubu		Oran	Başvuru Sayısı	Nominal Değer (TL)	Oran	Talebi Karşılanan Başv. Sayısı	Nominal Değer (TL)	Oran
Yurt İçi Bireysel		65%	860.530	8.018.283.506	87,50%	786.945	50.375.000	65%
Yurt İçi Kurumsal	23.250.000	30%	276	1.102.431.405	12,00%	215	23.250.000	30%
Yurt Dışı Kurumsal	3.875.000	5%	10	42.980.000	0,50%	4	3.875.000	5%
Toplam	77.500.000	100%	860.816	9.163.694.911	100%	787.164	77.500.000	100%

Söke Değirmencilik San. ve Tic. A.Ş. paylarının halka arz süreci 05.10.2022 tarihinde SPK'ya başvuru işlemiyle başlayarak Sermaye Piyasası Kurulu'nun 22 Aralık 2022 tarihli 2022/72 sayılı bülteninde onaylanmıştır.

İzahnamenin onaylanmasıyla birlikte pay satışlarına ilişkin talep toplama tarihleri 4-5-6 Ocak 2023 olarak belirlenerek Borsa İstanbul'da 12 Ocak 2023 tarihinde Yıldız Pazar'da işlem görmeye başlamıştır. Halka arzda birim fiyatı 7,50 TL'den 77.500.000 TL nominal değerli payların tamamının satışı gerçekleşmiştir.

Toplam halka arz büyüklüğü 581.250.000 TL olarak gerçekleşerek 77.500.000 TL nominal değerli payların 118,24 katına denk gelen 9.163.694.911 TL nominal değerli pay talebi gelmiştir.

Talep edilen 860.818 başvuru sayısına karşılık olarak 787.164 başvurunun talebi karşılanmıştır.



ÜST DÜZEY YÖNETİCİLER VE PERSONEL

ÜST DÜZEY YÖNETİCİLER ve PERSONEL

Şirketin Yönetim Kurulu Başkanı olarak Sn. Eren Günhan Ulusoy olup, Genel Müdürlük görevini Sn. Zeki Başar Kılıç yürütmektedir.

Şirketimizde Genel Müdür Yardımcısı olarak Sn. Nuhtan Nuhoğlu, Aydın-Söke Fabrikası İşletme Direktörü Sn. Volkan Akın, Ankara-Sincan Fabrikası İşletme Direktörü Sn. Bayram Ali Saraydaroğlu, Kalite ve Planlama Direktörü olarak da Sn. Cenk Vardar görevlerini sürdürmektedir.

30.06.2023 tarihi itibarıyla aşağıdaki tabloda lokasyon bazlı kırılımı yer alan Grup'un personel sayısı 79 beyaz yaka, 269 mavi yaka, Gen Oyuncak San. ve Tic. A.Ş.'de 14 çalışan olmak üzere toplam 362 kişiden oluşmaktadır (31.12.2022: 337).

Dönem	Aydın-Söke		Ankara-Sincan		Gen Oyuncak San. ve Tic. A.Ş. "ChildGen"	
	Mavi Yaka	Beyaz Yaka	Mavi Yaka	Beyaz Yaka		
2022	153	67	113	4		
30.06.2023	161	75	108	4	30.06.2023	14

SAĞLANAN MALİ HAKLAR

Şirket'in 30.06.2023 tarihi itibarıyla üst düzey yöneticilere ödenen ücret ve sağlanan menfaatlerin toplamı 8.064.246 TL'dir.

BAĞIŞ ve YARDIMLAR

Şirket'in 01.01.2023 - 30.06.2023 tarihleri arasında yapılan bağış ve yardımların toplamı 545.881 TL'dir.

ARAŞTIRMA VE GELİŞTİRME FAALİYETLERİ

Şirket'in 01 Ocak – 30 Haziran 2023 döneminde araştırma ve geliştirme giderlerinin toplamı 338.205 TL'dir.

İLİŞKİLİ TARAFLAR

İlişkili Taraflar İşlemleri Raporu

Raporun Sonuç Bölümü

Sermaye Piyasası Kurulu II.17.1 sayılı Kurumsal Yönetim Tebliği, 10.maddesi doğrultusunda şirketler ile ilişkili tarafları arasındaki yaygın ve süreklilik arz eden işlemlerin bir hesap dönemi içerisindeki tutarının, alış işlemlerinde kamuya açıklanan son yıllık finansal tablolara göre oluşan satışların maliyetine olan oranının, satış işlemlerinde kamuya açıklanan son yıllık finansal tablolara göre oluşan hasılat tutarına olan oranının %10'dan daha fazla bir orana ulaşacağı öngörülmesi durumunda, şirket yönetim kurulu tarafından işlemlerin şartlarına ve piyasa koşulları ile karşılaştırılmasına ilişkin olarak bir rapor hazırlanır ve bu raporun tamamı veya sonucu KAP 'ta açıklanır.

Bu kapsamda 4 Nisan 2023 tarihinde Kamuyu Aydınlatma Platformu'nda açıklanan ilgili raporun sonuç kısmına aşağıda yer verilmiştir.

Şirketimizin ilişkili tarafı olan Ulusoy Un Sanayi ve Ticaret A.Ş. ile ilişkili taraf alım işlemlerinde 2022 yılı hesap dönemi içerisinde kamuya açıklanan son yıllık finansal tablolarda yer alan satılan malın maliyet tutarına olan oranı ve ilişkili taraflardaki satış işlemlerine göre hasılat oranının %10'un üzerinde gerçekleşmiştir.

2023 yılında da Şirketimiz ile Ulusoy Un Sanayi ve Ticaret A.Ş. ile yaygın ve süreklilik arz eden ilişkili taraf alım-satım işlemlerinde %10 sınırının aşılacağı öngörülmekte olup, işbu raporda ilişkili taraf ile yapılacak olan işlemlerin piyasa koşul ve şartlarına uygunluğu hakkında bilgi sunulmuştur.

YÖNETİM KURULU VE KOMİTELERİ

Yönetim Kurulu Üyeleri Türk Ticaret Kanunu'nun ilgili maddeleri ve Sermaye Piyasası Kurulu mevzuatı çerçevesinde Şirket Esas Sözleşmesi'nin 7. maddesinde belirtilen yetkileri haizdir.

01 Ocak – 30 Haziran 2023 Konsolide Faaliyet Raporu ara dönemi içerisinde 18 adet yönetim kurulu toplantısı gerçekleştirilmiştir. Yönetim Kurulu toplantılarında açıklanan farklı görüşler ve karı oy gerekçeleri karar tutanağına yazılmaktadır. Ancak bu dönem içerisinde kararlara muhalefet veya karşı görüş beyan edilmemiştir.

Kurumsal Yönetim Komitesi

Erdem Zorlu – Komite Başkanı

Vedat Ceyhan – Komite Üyesi

Rabia Çetinkaya – Komite Üyesi

Denetimden Sorumlu Komite

Erdem Zorlu – Komite Başkanı

Vedat Ceyhan – Komite Üyesi

Riskin Erken Saptanması Komitesi

Erdem Zorlu – Komite Başkanı

Kamil Adem – Komite Üyesi



YÖNETİM KURULU VE KOMİTELERİ

Kurumsal Yönetim Komitesi Yönetmeliği

Amaç ve Kapsam

Bu yönetmeliğin amacı Kurumsal Yönetim Komitesinin görev alanları ve çalışma esaslarının belirlenmesidir. Sermaye Piyasası Kurulu'nun Kurumsal yönetim tebliği (II.17.1) hükümleri çerçevesinde Kurumsal Yönetim Komitesi aynı zamanda 'Aday Gösterme Komitesi' ve 'Ücret Komitesi'nin görevlerini de yerine getirir.

1. Dayanak

Bu yönetmeliğin amacı Kurumsal Yönetim Komitesinin görev alanları ve çalışma esaslarının belirlenmesidir. Sermaye Piyasası Kurulu'nun Kurumsal yönetim tebliği (II.17.1) hükümleri çerçevesinde Kurumsal Yönetim Komitesi aynı zamanda 'Aday Gösterme Komitesi' ve 'Ücret Komitesi'nin görevlerini de yerine getirir.

2. Komitenin Yapısı

Yönetim Kurulunun görev ve sorumluluklarını sağlıklı bir biçimde ve Sermaye Piyasası Mevzuatı hükümlerinin yerine getirilmesini sağlamak üzere "Kurumsal Yönetim Komitesi" oluşturulmuştur.

Komite en az iki üyeden oluşacak şekilde yapılandırılmış ve her halükarda ikiden aşağıya düşmeyecek şekilde gerekli yapılanma sağlanacaktır. Komitenin iki üye ile devam etmesi durumunda her iki üyenin, ikiden fazla kişiden oluşması durumunda üyelerinin çoğunluğunun icrada görevli olmayan yönetim kurulu üyelerinden oluşması kanun gereği zorunlu olup komite başkanı bağımsız yönetim kurulu üyeleri arasından seçilmektedir. Ayrıca icra Başkanı veya Genel Müdür komitede görev almamaktadır.

Yıl içerisinde komite üyeliğinde boşalma olması durumunda yerine ilk Yönetim Kurulu toplantısında gerekli nitelikleri taşıyan üye/uzman kişi yeniden seçilir.

3. Kurumsal Yönetim Komitesi Yönetmeliği

Komitenin görevini yerine getirmesi için gereken her türlü kaynak ve destek yönetim kurulu tarafından sağlanır.

Komite faaliyetleri ile ilgili olarak ihtiyaç gördüğü konularda bağımsız uzman görüşlerinden yararlanabilir.

Komite üyeleri gerekli gördüğü kişiyi toplantılarına davet edebilir ve görüşlerini alabilir.

Komite ihtiyaç duyduğu zamanlarda uzman kişi/kuruluşlardan bedeli şirket tarafından ödenmek üzere danışmanlık hizmeti alınabilir. Hizmet alınan kişi/kuruluş hakkında bilgi ile bu kişi/kuruluşun Şirket ile herhangi bir ilişkisi olup olmadığı hususu hakkındaki bilgiye faaliyet raporunda yer verilir.

4. Komite Raporları

Komite çalışmanın etkinliği için gerekli görülen ve çalışma ilkelerinde belirtilen sıklıkla toplanır. Komite kendi görev ve sorumluluk alanlarıyla ilgili tespitlerini, konuya ilişkin değerlendirmelerini ve önerilerini derhal yönetim kuruluna yazılı olarak bildirir.

Komite yılda en az iki kez toplanır ve toplantı sonuçlarını tutanağa bağlanarak kararlar yönetim kuruluna sunulur. Komitenin faaliyetleri ve toplantı sonuçları hakkında yıllık faaliyet raporunda açıklama yapması gerekir. Komitenin hesap dönemi içinde kaç kez yazılı bildirimde bulunduğu da ayrıca faaliyet raporunda belirtilir.

Komitenin Görevleri

Kurumsal Yönetim Komitesi Şirket'te kurumsal yönetim ilkelerinin uygulanıp uygulanmadığını, uygulanmıyor ise gerekçesini ve bu prensiplere tam olarak uymama nedeniyle meydana gelen çıkar çatışmalarını tespit eder ve yönetim kuruluna yönetim uygulamalarını iyileştirici tavsiyelerde bulunur. Yatırımcı ilişkileri bölümünün çalışmalarını gözetir.

YÖNETİM KURULU VE KOMİTELERİ

Kurumsal Yönetim Komitesi Yönetmeliği

Aday Gösterme Komitesinin Çalışma Esasları

Yönetim Kurulu ve idari sorumluluğu bulunan yöneticilik pozisyonları için uygun adayların saptanması, değerlendirilmesi ve eğitilmesi konularında şeffaf bir sistemin oluşturulması ve bu hususta politika ve stratejiler belirlenmesi konularında çalışmalar yapar.

Yönetim Kurulunun yapısı ve verimliliği hakkında düzenli değerlendirmeler yapar ve bu konularda yapılabilecek değişikliklere ilişkin tavsiyelerini yönetim kuruluna sunar.

Ücret Komitesinin Çalışma Esasları

Yönetim kurulu üyelerinin ve idari sorumluluğu bulunan yöneticilerin ücretlendirilmesinde kullanılacak ilke, kriter ve uygulamalarını Şirket'in uzun vadeli hedeflerini dikkate alarak belirler ve bunların gözetimini yapar.

Ücretlendirmede kullanılan kriterlere ulaşma derecesi dikkate alınarak, yönetim kurulu üyelerine ve idari sorumluluğu bulunan yöneticilere verilecek ücretlere ilişkin önerilerini yönetim kuruluna sunar.

Yürürlük

Kurumsal Yönetim Komitesi'nin görev alanları ve çalışma esaslarına ilişkin bu yönetmelik Yönetim Kurulu Kararı ile birlikte yürürlüğe girmiştir.

Denetimden Sorumlu Komite Yönetmeliği

Amaç ve Kapsam

Bu yönetmeliğin amacı Denetim Komitesinin görev alanları ve çalışma esaslarının belirlenmesidir.

Dayanak

Sermaye Piyasası Kurulunun "Kurumsal Yönetim Tebliği" (11-17.1) hükümleri çerçevesinde hazırlanmıştır.

Komitenin Yapısı

Yönetim Kurulunun görev ve sorumluluklarının sağlıklı bir biçimde yerine getirilmesini teminen 'Denetim Komitesi' oluşturulmuştur.

Yıl içerisinde komite üyeliğinde eksilmesi olması durumunda yerine ilk yönetim kurulu toplantısında gerekli nitelikleri taşıyan üye/uzman kişi yeniden seçilir.

Komite en az iki üyeden oluşacak şekilde yapılandırılmış ve her halükârda ikiden aşağıya düşmeyecek şekilde gerekli yapılanma sağlanacaktır. Komitenin tüm üyeleri bağımsız yönetim kurulu üyelerinden oluşmaktadır. Ayrıca İcra Başkanı veya Genel Müdür komitede görev almamaktadır.

Denetim Komitesi üyelerinden en az biri denetim/muhasebe ve finans konusunda en az 5 yıllık tecrübeye sahip olmalıdır.

Komitenin görevini yerine getirmesi için gereken her türlü kaynak ve destek yönetim kurulu tarafından sağlanır.

Komite üyeleri gerekli gördüğü takdirde konusunda uzman kişileri toplantılarına davet edebilir ve görüşlerini alabilir.

Komitenin ihtiyaç duyduğu danışmanlık hizmetlerinin bedeli Şirket tarafından karşılanır. Hizmet alınan kişi/kuruluşun Şirket ile herhangi bir ilişkisi olup olmadığı hususu hakkında bilgiye faaliyet raporunda yer verilir.

YÖNETİM KURULU VE KOMİTELERİ

Denetimden Sorumlu Komite Yönetmeliği

Komite Raporları

Komitenin faaliyetleri ve toplantı sonuçları hakkında yıllık faaliyet raporunda açıklama yapılması gerekir. Komitenin hesap dönemi içinde kaç kez yazılı bildirimde bulunduğu da ayrıca faaliyet raporunda belirtilir.

Komite kendi görev ve sorumluluk alanlarıyla ilgili tespitlerini ve konuya ilişkin değerlendirmelerini ve önerilerini derhal yönetim kuruluna yazılı olarak bildirir. Komite en az üç ayda bir olmak üzere yılda dört kere toplanır ve toplantı sonuçları tutanağa bağlanarak alınan kararlar yönetim kuruluna sunulur.

Komitenin Görevleri

Şirket'in muhasebe ve iç kontrol sistemi ile bağımsız denetimiyle ilgili olarak Şirket'e ulaşan şikayetlerin incelenmesi, sonuca bağlanması, Şirket çalışanlarının, Şirket'in muhasebe ve bağımsız denetim konularındaki bildirimlerinin gizlilik çerçevesinde değerlendirilmesi konularında uygulanacak yöntem ve kriterler denetimden sorumlu komite tarafından belirlenir.

Denetim Komitesi Şirket'in muhasebe sistemi, finansal bilgilerin kamuya açıklanması, bağımsız denetimi ve Şirket'in iç kontrol ve iç denetim sisteminin işleyişinin ve etkinliğinin gözetimini yapar. Bağımsız denetim kuruluşunun seçimi, bağımsız denetim sözleşmelerinin hazırlanarak bağımsız denetim sürecinin başlatılması ve bağımsız denetim kuruluşunun her aşamasındaki çalışmaları Denetim Komitesi'nin gözetiminde gerçekleştirilir.

Şirket'in hizmet alacağı bağımsız denetim kuruluşu ile bu kuruluşlardan alınacak hizmetler Denetim Komitesi tarafından belirlenir ve yönetim kurulunun onayına sunulur.

Denetim Komitesi, kamuya açıklanacak yıllık ve ara dönem finansal tabloların Şirket'in izlediği muhasebe ilkeleri ile gerçeğe uygunluğuna ve doğruluğuna ilişkin değerlendirmelerini, Şirket'in sorumlu yöneticileri ve bağımsız denetçilerinin görüşlerini alarak kendi değerlendirmeleri ile birlikte yönetim kuruluna yazılı olarak bildirir.

Yürürlük

Denetim Komitesi'nin görev alanları ve çalışma esaslarına ilişkin bu yönetmelik Yönetim Kurulu Kararı ile birlikte yürürlüğe girmiştir.

Riskin Erken Saptanması Komitesi Yönetmeliği

Amaç ve Kapsam

Bu Yönetmeliğin amacı Riskin Erken Saptanması Komitesinin görev alanları ve çalışma esaslarının belirlenmesidir.

Dayanak

Sermaye Piyasası Kurulunun Kurumsal Yönetim Tebliği (II-17.1) ve 6102 sayılı Türk Ticaret Kanunu'nun hükümlerine göre düzenlemiştir.

Komitenin Yapısı

Yönetim Kurulunun görev ve sorumluluklarını sağlıklı bir biçimde yerine getirilmesini sağlamak üzere 'Riskin Erken Saptanması Komitesi' oluşturulmuştur.

Komite en az iki üyeden oluşacak şekilde yapılandırılmış ve her halükârda ikiden aşıya düşmeyecek şekilde gerekli yapılanma sağlanacaktır. Komitenin iki üye ile devam etmesi durumunda her iki üyenin, ikiden fazla kişiden oluşması durumunda üyelerinin çoğunluğunun icrada görevli olmayan yönetim kurulu üyelerinden oluşması kanun gereği zorunlu olup komite başkanı bağımsız yönetim kurulu üyeleri arasından seçilmektedir. Ayrıca icra Başkanı veya Genel Müdür komitede görev almamaktadır.

YÖNETİM KURULU VE KOMİTELERİ

Riskin Erken Saptanması Komitesi Yönetmeliği

Yıl içerisinde komite üyeliğinde boşalma olması durumunda yerine ilk yönetim kurulu toplantısında gerekli nitelikleri taşıyan üye/uzman kişi yeniden seçilir.

Komitenin Çalışma Esasları

Komite faaliyetleri ile ilgili olarak ihtiyaç gördüğü konularda bağımsız uzman görüşlerinden yararlanabilir.

Komitenin görevini yerine getirebilmesi için gereken her türlü kaynak ve destek yönetim kurulu tarafından sağlanır.

Komite üyeleri gerekli gördüğü kişiyi toplantılarına davet edebilir ve görüşlerini alabilir.

Komitenin ihtiyaç duyduğu danışmanlık hizmetlerinin bedeli Şirket tarafından karşılanır. Hizmet alınan kişi/kuruluş hakkında bilgi bu kişi/kuruluşun Şirket ile herhangi bir ilişkisi olup olmadığı hususu hakkında bilgiye faaliyet raporunda yer verilir.

Komite Raporları

Komite yılda en az iki kez toplanır ve toplantı sonuçları tutanağa bağlanarak alınan kararlar yönetim kuruluna sunulur.

Komite yaptığı çalışmalarını yazılı hale getirerek ve kayıt altına alır.

Komite Şirket'in varlığını, gelişmesini ve devamını tehlikeye düşürecek riskler varsa raporunda işaret eder ve çareleri gösterir.

Komite çalışmanın etkinliği için gerekli görülen sıklıkla toplanır ve çalışmalarını hakkında bilgiyi ve toplantı sonuçlarını içeren raporları yönetim kuruluna sunar.

Komitenin Görevleri

Komitenin temel görevi Şirket'in varlığını, gelişmesini ve devamını tehlikeye düşürebilecek riskleri erken teşhis etmek, tespit edilen risklerle ilgili gerekli önlemlerin alınmasını sağlamak, riskin yönetilmesi amacıyla çalışmalar yapmak ve Şirket'in risk yönetim sistemlerini en az yılda bir kez gözden geçirmektir.

Yürürlük

Riskin Erken Saptanması Komitesi'nin görev alanları ve çalışma esaslarına ilişkin hazırlanan bu yönetmelik alınacak Yönetim Kurulu Kararı ile birlikte yürürlüğe girecektir.

POLİTİKALAR

Kar Dağıtım Politikası

Şirket ilgili mevzuatlara uygun olarak faaliyet dönemi sonunda tespit edilen gelirlerden, genel giderleri ile muhtelif amortisman gibi şirketçe ödenmesi veya ayrılması zorunlu olan miktarlar ile şirket tüzel kişiliği tarafından ödenmesi zorunlu vergiler düşüldükten sonra geriye kalan ve yıllık bilançoda görülen dönem karı varsa geçmiş yıl zararlarının düşülmesinden sonra, sırasıyla aşağıda gösterilen şekilde dağıtılır.

Genel Kanuni Yedek Akçe

a) Kârın % 5'i sermayenin %20'sine ulaşıncaya kadar genel kanuni yedek akçeye ayrılır.

Birinci Kâr Payı

b) Kalandan, varsa yıl içinde yapılan bağış tutarının ilavesi ile bulunacak meblağ üzerinden, Türk Ticaret Kanunu ve Sermaye Piyasası Mevzuatına uygun olarak birinci temettü ayrılır.

c) Yukarıdaki indirimler yapıldıktan sonra, genel kurul, kâr payının, yönetim kurulu üyelerine, ortaklık çalışanlarına ve pay sahibi dışındaki kişilere dağıtılmasına karar verme hakkına sahiptir.

İkinci Kâr Payı

d) Net dönem kârından, (a), (b) ve (c) bentlerinde belirtilen meblağlar düştükten sonra kalan kısmı, genel kurul, kısmen veya tamamen ikinci kâr payı olarak dağıtmaya veya Türk Ticaret Kanunu'nun 521'nci maddesi uyarınca kendi isteği ile ayırdığı yedek akçe olarak ayırmaya yetkilidir.

Genel Kanuni Yedek Akçe

e) Pay sahipleriyle kâra iştirak eden diğer kimselere dağıtılması kararlaştırılmış olan kısımdan, sermayenin %5'i oranında kâr payı düşüldükten sonra bulunan tutarın %10'u Türk Ticaret Kanunu'nun 519. maddesinin ikinci fıkrası uyarınca genel kanuni yedek akçeye eklenir.

Yasa hükmü ile ayrılması gereken yedek akçeler ayrılmadıkça, esas sözleşmede pay sahipleri için belirlenen kâr payı ve nakden ve/veya pay biçiminde dağıtılmadıkça; başka yedek akçe ayrılmasına, ertesi yıla kâr aktarılmasına ve yönetim kurulu üyeleri ile memur, müstahdem ve işçilere, çeşitli amaçlarla kurulmuş olan vakıflara ve bu gibi kişi ve/veya kurumlara kâr payı dağıtılmasına karar verilemez.

Kar payı, dağıtım tarihi itibarıyla mevcut payların tümüne, bunların ihraç ve iktisap tarihleri dikkate alınmaksızın eşit olarak dağıtılır. Dağıtılmasına karar verilen karın dağıtım şekli ve zamanı, yönetim kurulunun bu konudaki teklifi üzerine genel kurulca kararlaştırılır.

Bu esas sözleşme hükümlerine göre genel kurul tarafından verilen kar dağıtım kararı geri alınamaz.

Şirketimiz kâr dağıtım politikasını; Sermaye Piyasası Mevzuatı ve Esas Sözleşmemizde yer alan hükümler çerçevesinde, şirketin mali performansı ve piyasa gelişmeleri neticesinde benimsemiştir.

Buna göre, Sermaye Piyasası mevzuatına göre Türkiye Finansal Raporlama Standartlarına (TFRS) uygun olarak düzenlenmiş olan periyodik mali tablolara göre hesaplanmış olan "ilgili döneme ait konsolide net kârın" %20'si, ya nakit olarak ya da ilgili meblağın, şirket sermayesine eklenmesiyle bedelsiz hisse senedi olarak, Şirketimiz Genel Kurulu'nca alınacak bir kararla, dağıtılacaktır.

Bu politika, ulusal ve küresel ekonomik şartlarda herhangi bir olumsuzluk olması, yatırım projeleri ve şirketin finansal kaynaklarının durumuna göre Yönetim Kurulu tarafından her yıl gözden geçirilecek olup sürdürülebilirliği temel amaçlardan biridir.

POLİTİKALAR

Bağış ve Yardım Politikası

Amaç ve Kapsam

Söke Değirmencilik San. ve Tic. A.Ş.'nin Türk Ticaret Kanunu ve Sermaye Piyasası Mevzuatı doğrultusunda oluşturduğu bu politika ile, ortaklarımız çalışanlarımız ve diğer paydaşlarımızda kurumsal sorumluluk bilincinin oluşması, toplumsal gelişime katkı ve kamuya yarar sağlanması amaçlanmaktadır.

Bağış ve Yardım Esasları

Esas Sözleşmede hüküm olduğu üzere, Söke Değirmencilik San. ve Tic. A.Ş.

- Yapılacak bağışların üst sınırının genel kurul tarafından belirlenmesi
- Belirlenen üst sınırı aşan tutarda bağış yapılmaması,
- Yapılan bağışların dağıtılabilir kar matrahına eklenmesi ve Sermaye Piyasası Kanunu'nun 21/İmaddesi kapsamına girebilecek sonucu doğurmaması,
- Yıl içinde yapılanlar dahil bağışların Genel Kurul'da ortakların bilgisine sunulması ve gerekli duyuruların yapılması suretiyle, kendi amaç ve konusunu aksatmayacak şekilde sosyal amaçlı kurulmuş olan vakıflara, derneklere, üniversitelere ve benzeri kuruluşlara Sermaye Piyasası Kurulu tarafından belirlenen esaslar dahilinde yardım ve bağışta bulunabilir.

Ücretlendirme Politikası

Amaç ve Kapsam

Söke Değirmencilik San. Ve Tic. A.Ş. ücret politikasının temel amacı; kurum'un ücretlendirme ile ilgili uygulamalarının Sermaye Piyasası Mevzuatı ile Şirket faaliyetlerinin kapsamı ve yapısı, stratejileri, uzun dönemli hedefleri ve risk yönetim yapısı ile uyumlu, aşırı risk alımını önleyici ve etkin risk yönetimine dayalı ve verimliliği gözeterek şekilde planlanıp yürütülmesini ve yönetilmesini sağlamaktır.

Ücret Politikası; Kurumda görev yapan her kademedeki yönetici ve çalışanları kapsar.

Sorumluluk

Ücretlendirme politikası ve uygulamalarından Yönetim Kurulu adına Söke Değirmencilik San. Ve Tic. A.Ş. "Kurumsal Yönetim Komitesi" sorumludur. Söke Değirmencilik San. Ve Tic. A.Ş. İnsan Kaynakları Müdürlüğü, Şirket ücretlendirme politikaları çerçevesinde günlük uygulamaları yürütmekten sorumludur.

Temel İlkeler ve Esaslar

Yönetim kurulu üyelerinin ve üst düzey yöneticilerin ücretlendirme esasları yazılı hale getirilmeli ve genel kurul toplantısında ayrı bir madde olarak ortakların bilgisine sunulurken pay sahiplerine bu konuda görüş bildirme imkânı tanınır.

Hazırlanan ücret politikası, şirketin internet sitesinde yer alır.

Ücretlendirme Politikaları

Şirket ücretlendirme politikaları; Şirket'in uzun dönemli hedefleri ve risk yönetimleriyle uyumlu sağlıklı bir finansal yapıya sahip olacak ve aşırı risk almasını önleyecek şekilde üst düzey yöneticileri ve çalışanlarına yönelik olarak ücretlendirmeye ilişkin politikaları kapsamaktadır.

Ücretlendirme politikalarının temel amacı; ortakların ve çalışanların çıkarlarını zedeleyecek teşvik sistemlerini içermemesi, Şirket'in öz sermayesi ve yıllık mali tablosu içerisinde risk teşkil edecek bir orana sahip olmaması, adil, ölçülü, karşılaştırılabilir kıstaslarla yapılmasını sağlamaktır.

Şirketimizin politikaları

Bağımsız Yönetim Kurulu üyelerinin ücretlendirilmesinde kar payı, pay opsiyonları veya şirketin performansına dayalı ödeme planları kullanılamaz ve Bağımsız Yönetim Kurulu üyelerinin ücretlerinin bağımsızlıklarını koruyacak düzeyde olması gerekmektedir.

POLİTİKALAR

Ücretlendirme Politikası

Şirketin üst düzey yöneticilerine, piyasadaki güncel ekonomik veriler, piyasada geçerli olan ücret politikaları, Şirketin uzun vadeli hedefleri ve politikaları ile ayrıca söz konusu yöneticilerin Şirkette üstlenmiş oldukları görev, sorumluluk ve tecrübe dikkate alınarak ve yasal yükümlülüklere uygun olarak belirlenecek tutarda ücret ödenir.

Politika Değişikliği

Ücret Politikası, Kurumsal Yönetim Komitesi tarafından, Şirket hedef ve stratejilerini destekleyecek şekilde Şirket iş süreçlerindeki değişimlere ve sektördeki artan risklere göre gerekli görülmesi halinde motivasyon ve bağımlılığı artırmak amacıyla yılda en az bir defa gözden geçirilerek güncellenir.

İnsan Kaynakları Politikası

Şirketimizin insan kaynakları politikası ve bu alandaki uygulamalarımız Kurumsal Yönetim İlkeleri 3. Bölüm madde 3.3. altında sıralanan tüm prensiplerle uyum içindedir.

Söke Değirmencilik San. ve Tic. A.Ş. insan kaynakları misyonumuzu; şirketimizin büyüme ve karlılığına, rekabet etme gücünün korunabilmesine, entelektüel sermayenin sürdürülebilir bir şekilde artırılmasına katkı sağlayacak, alanında uzmanlaşmış, takım çalışması motivasyonuna sahip, katma değer yaratan bir çalışan profilini çağdaş ölçütlere göre herkese eşit fırsat ilkesiyle seçerek oluşturmak ve etkin bir performans ölçümlene sistemi ile performansları değerlendirip kariyer planlaması yaparak çalışanlarımız ile en uzun vadeli işbirliğini sürdürebilmek, insan kaynaklarımızı doğru yönetmek, yönlendirmek ve geliştirmek olarak tanımlayabiliriz.

İnsan kaynakları bakış açımızın temel unsurlarını şu şekilde sıralayabiliriz:

- Şirket hedeflerine odaklı, takım halinde bilgi ile çalışan, sürekli gelişen, mutlu, motivasyonu yüksek ve eğitilmiş bir insan gücü oluşturmak

- Çalışanlarımızı geleceğe hazırlamak için her aşamada eğitime önem verilmektedir. Fırsat eşitliği ilkemiz doğrultusunda her kademe için eğitim planları oluşturularak online ve fiziki platformlarda çalışanlarımıza mesleki ve kişisel gelişim imkânı sağlamak
- Kariyer planlamasında herkese eşit ölçüde fırsat olanakları sağlayarak çalışanlarımızın mesleki, kişisel ve sosyal gelişimlerini desteklemek
- Doğru iş için, doğru zamanda, doğru insanı bulmak, etkin ve verimli bir çalışma ortamı yaratmak
- Çalışan bağlılığını maksimize etmeyi hedefleyerek, dinamik yapımızı korumak ve proaktif olmak
- Çalışanlarımızın işe alımlarından başlayarak eğitim, ücret, kariyer ve sağlanan maddi olanaklar dahil tüm insan kaynakları uygulamalarında tüm çalışanlarımıza fırsat eşitliği sağlamak

Bilgilendirme Politikası

Amaç ve Kapsam

Söke Değirmencilik San.ve Tic. A.Ş. olarak hisse senetleri Borsa İstanbul (BIST)' da işlem gören bir şirket olmanın bilinciyle ilgili mevzuat, yasa ve düzenlemelere uyumlu, etkin ve şeffaf bir politika izlemektedir.

Bilgilendirme politikası, Yönetim Kurulu Üyeleri, üst düzey yöneticiler ve çalışanlar tarafından bilinen "İçsel Bilgi" ve "Ticari Sır" özelliği taşımayan faaliyetlere ilişkin her türlü bilgi, belge, elektronik kayıt ve veriden oluşan, yasal olarak açıklanmasında sakınca bulunmayan bilgileri kapsamaktadır.

Bilgilendirme politikası şirketin geçmiş performansını ve gelecek beklentilerini, Sermaye Piyasası Mevzuatı, Türk Ticaret Kanunu hükümleri ve BIST düzenlemeleri çerçevesinde; eksiksiz, adil, doğru, zamanında ve anlaşılabilir.

POLİTİKALAR

Bilgilendirme Politikası

Bir şekilde, pay sahipleri, mevcut ve potansiyel yatırımcılar, kamuoyu, ilgili yetkili kurum, kuruluşlar ve çalışanları ve diğer paydaşlar ile eşit, eş zamanlı ve etkin biçimde paylaşarak şeffaf bir iletişim kurmayı amaçlar.

Yetki ve Sorumluluk

Bilgilendirme Politikası Yönetim Kurulunun yetkisi altında oluşturularak uygulanır. Yönetim Kurulu zaman zaman ilgili düzenlemeler gereği bu politikada değişiklik yapma yetkisini de saklı tutar. Bilgilendirme politikasının oluşturulması, güncellenmesi ve takibinden Yönetim Kurulu ve Kurumsal Yönetim Komitesi koordinasyonunda Yatırımcı ilişkileri Birimi sorumludur.

Şirket bilgilendirme politikası çerçevesinde bilgi verilecek taraflar;

- Mevcut Yatırımcılar
- Potansiyel Yatırımcılar
- Menfaat sahipleri
- Düzenleyici kuruluşlar
- Kamuoyu

Yapılacak bildirimlerden sorumlu olacak kişi ve birimler;

- Yönetim Kurulu
- Denetim Komitesi
- Kurumsal Yönetim Komitesi
- Genel Müdür
- Mali İşler Yöneticisi
- Yatırımcı ilişkileri Müdürü

Bilgilendirme Yöntem ve Araçları

Bilgilendirme Politikası çerçevesinde kullanılan yöntem ve araçlar şu şekildedir:

- Periyodik olarak açıklanan finansal tablolar ve bağımsız denetçi raporları
- Yıllık ve ara dönem faaliyet raporları
- Şirket internet sitesi (www.soke.com.tr)
- Özel durum açıklamaları
- Telekonferans, telefon, e-posta v.b. gibi iletişim araçlarıyla yapılan iletişim yöntemleri

Bilgilendirme Kapsamındaki Konular

Yapılacak bilgilendirmeler aşağıda yer alan hususları kapsar:

- Yıllık faaliyet raporu, mali tablolar ve dipnotları, bağımsız denetim raporu ve kar dağıtım politikası internet sitesi ve diğer dağıtım organları vasıtasıyla yatırımcılara, kamuya, menfaat sahiplerine ve düzenleyici kuruluşlara, zamanında ve doğru bir şekilde duyurulur.
- Yatırımcılara, analistlere ve pay sahiplerine bilgilendirme amaçlı toplantılar ve analist toplantıları düzenlenir. Bu toplantılara Yönetim Kurulu üyeleri, Genel Müdür, Mali İşler Yöneticisi, Yatırımcı ilişkileri Birimi ve denetçiler katılabilir. Bu toplantılar yılda en az 1 veya 2 kez mali tabloların açıklanmasından sonra düzenlenir.
- Genel kurula ilişkin her türlü bilgi genel kuruldan en az 3 hafta önce şirket merkezinde kamuya açık tutulur ve internet ile kamuya duyurulur.
- Her 6 ve 12 aylık dönemlerde mali tablolar ve bağımsız denetim raporları internet yolu ile kamuya duyurulur.
- Şirket Yönetim Kurulu tarafından oluşturulan kar dağıtım politikası kamuya açıklanır. Bu politika Genel Kurul'da pay sahiplerinin bilgisine sunulur ve faaliyet raporunda da yer alır.

İdari Sorumluluğu Bulunan Kişilerin Belirlenmesi ve İçsel Bilgilere Erişimi Olanlar Listesinin Oluşturulması

İçsel bilgilere erişimi olanlar listesi, Şirket Yönetim Kurulu Üyeleri ile Şirketin gelecekteki gelişimini ve ticari hedeflerini etkileyen yönetsel kararlar verme yetkisi olan kişiler (idari sorumluluğu bulunan kişiler) ile bu kişilerle yakından ilişkili kişileri ve ortaklık nam ve hesabına hareket eden ve içsel bilgilere doğrudan veya dolaylı şekilde düzenli veya arızı olarak erişimi olan diğer kişileri içermektedir. Oluşturulan bu liste sürekli olarak Merkezi Kayıt Kuruluşu nezdinde Merkezi Kayıt Sistemi üzerinde oluşturulup güncellenmektedir.

POLİTİKALAR

Bilgilendirme Politikası

İçsel Bilgilerin Kamuya Açıklanmasının Ertelenmesi

Söke Değirmencilik San.ve Tic. A.Ş., Sermaye Piyasası hükümleri çerçevesinde, sorumluluk kendisine ait olmak üzere, meşru çıkarlarının zarar görmemesi için içsel bilgilerin kamuya açıklanmasını, yatırımcıların yanıltılmasına yol açmaması ve bu bilgilerin gizli tutulmasını sağlayabilecek olması kaydıyla erteleyebilir.

Şirket ertelenen bu içsel bilgilerin gizliliğini sağlamak ve bu bilgilere erişimi kontrol etmek için içsel bilgilere erişimi olan kişiler listesinde yer alanlar haricindeki kişilerin bu bilgilere erişimini önleyecek etkin düzenlemeleri yapar. Şirket, içsel bilgilere erişimi olan kişilerin içsel bilgiler ile ilgili olarak Kanun ve ilgili mevzuatta yer alan yükümlülükleri kabul etmesini ve bu bilgilerin kötüye kullanımı veya yayılması ile ilgili yaptırımlardan haberdar olmasını sağlar.

Pay Sahipleri ile İletişim ve Kamuya Açıklama Yapmaya Yetkili Kişiler

Söke Değirmencilik San. ve Tic. A.Ş.'e yöneltilen her tür bilgi talebinin, ticari sır niteliğinde olup olmadığı ve Sermaye Piyasası Mevzuatı çerçevesinde, yatırım kararlarını ve sermaye piyasası araçlarının değerini etkileyebilecek türden olup olmadığı değerlendirilerek,

- Yönetim Kurulu Başkanı ve üyeleri,
- Denetim Komitesi Başkan ve üyeleri,
- Kurumsal Yönetim Komitesi Başkan ve üyeleri
- Genel Müdür,
- Yatırımcı İlişkileri Müdürlüğü

tarafından yazılı veya sözlü olmak üzere cevaplandırılır. Bu kişiler dışında kalan diğer çalışanlar soru taleplerini cevaplamaya yetkili değildir. Söke Değirmencilik San.ve Tic. A.Ş çalışanları, kendilerine yöneltilen soruları Yatırımcı İlişkileri Müdürlüğüne yönlendirirler.

Geleceğe Yönelik Değerlendirmelerin Açıklanmasına İlişkin Esaslar

Şirketin geleceğe yönelik içsel bilgi niteliğindeki plan ve tahminlerine ilişkin değerlendirmeleri sermaye piyasası mevzuatında belirtilen esaslar çerçevesinde kamuya açıklama yapmaya yetkili kişiler tarafından kamuya açıklanabilir. Bu değerlendirmeler, makul varsayım ve tahminlere dayandırılırlar. Öngörülemeyen riskler ve gelişmeler dolayısıyla sapma olması durumunda bu geleceğe yönelik değerlendirmelerde değişiklikler yapılabilir. Riskler, belirsizlikler ve diğer faktörlerden dolayı gerçekleşen sonuçlar ile geleceğe yönelik değerlendirmelerde beklenen sonuçlar arasında farklılıklar oluşabilir. Söz konusu durumda oluşan farklılıklar makul zaman sürecinde yatırımcılara açıklanır.

Geleceğe yönelik değerlendirmeler, sermaye piyasası mevzuatındaki esaslar çerçevesinde yapılacak açıklamalarının yanı sıra, basın-yayın

RİSK YÖNETİMİ

Operasyonel Riskler

Un üretiminde, hammaddenin girişinden, üretilen mamul unun depolanmasına kadar tüm süreçlerde rutubet ve hijyen gibi uygun üretim koşullarının oluşturulması, kurallara sıkı sıkıya uyulması ve sık kalite kontrol uygulamaları gerekmektedir. Tarımsal ürün olan buğdayın depolanması işlenmesi, unun üretim süreci aşamasında bozulması, tüm süreçlerde dış kaynaklı bulaşanlar, böceklenme gibi risklerin bertaraf edilmesi gerekir.

Değişen çevre, iş sağlığı ve güvenliği mevzuatı (bunların yorum veya uygulamasındaki değişiklikler dahil), kaza, sel, yangın, deprem, fırtına gibi kısa ya da uzun süreli beşerî ve doğal afetler nedeniyle, Ankara-Sincan Fabrikası ve Aydın-Söke Fabrikası'ndan herhangi birinin tamamı veya bir kısmının kullanımında meydana gelebilecek ciddi bir aksaklık, üretimde durma veya kesintilere sebep olabilir.

Şirketin Ankara-Sincan ve Aydın-Söke fabrikalarında kullanılan altyapı, sistemler, üretim hatları, makineler ve teçhizat eskiyebilir. Bunlarda ekipman arızaları, işletme hataları, bakım eksikliği ve zamanla oluşan genel yıpranmadan kaynaklı teknik arızalar meydana gelebilir, arızanın giderilmesi, gerekli yedek parçanın temini, tamir ve teknik müdahale imkânı bulunmayabilir veya gecikebilir.

Bilgi teknolojileri altyapısının etkin ve kesintisiz çalışması Şirket faaliyetleri açısından büyük önem taşımaktadır. Ankara-Sincan Fabrikası ve Aydın-Söke Fabrikası büyük ölçüde otomatize olup, sistem ve ağlar Şirket'in kontrolünde olmayan arıza ve kesintilere maruz kalırsa Şirket'in faaliyetleri olumsuz etkilenebilir. konferans veya toplantılar veya diğer iletişim yollarından yararlanılarak yapılabilir.

01.01.2023 – 30.06.2023 Döneminden Sonra Gerçekleşen Olaylar

13 Temmuz 2023 tarihli Yönetim Kurulu Kararı ile; Şabanöğlü Mahallesi Atatürk Bulvarı No:180/1 Tekkeköy/Samsun adresinde Söke Değirmencilik Sanayi ve Ticaret A.Ş. Samsun Şubesi'nin açılmasına karar verilmiş olup, 14 Temmuz 2023 tarihinde açılış işlemleri tescil edilmiştir.

YATIRIMCI İLİŞKİLERİ BÖLÜMÜ

Söke Değirmencilik Yatırımcı İlişkileri Bölümü, Genel Müdür Sayın Başar Kılıç'a bağlı olarak 30 Aralık 2022 tarihli Yönetim Kurulu Kararı ile Rabia Çetinkaya'nın görevlendirilmesiyle oluşturulmuştur.

Yatırımcı İlişkileri Yöneticisi ve Kurumsal Yönetim Komite Üyesi Adı Soyadı	Rabia Çetinkaya
Telefon	+90 (0212) 451 09 33
E-posta	yatirimciiliskileri@soke.com.tr
Lisans Belgeleri Bilgisi	SPF Düzey 3- 915839 Türev Araçları - 915840 Kredi Derecelendirme - 915841 Kurumsal Yönetim Derecelendirme - 915842

Yatırımcı İlişkileri Bölümü;

Söke Değirmencilik'in bilgilendirme politikası ve kurumsal yönetim ilkelerine uyumunun sağlanması yönündeki çalışmalarla birlikte yasal mevzuata uyum ve tüm pay sahiplerine karşı eşit, şeffaf ve sorumluluk sahibi yaklaşım modelini benimseyerek faaliyetlerini sürdürmesi amaçlanmıştır.

Yasal mevzuata uyum, adil ve şeffaf ve hesap verilebilir yönetim şekli esas alınmıştır. Şirket ile ilgili kamuya açıklanmamış, gizli ve ticari sır niteliğindeki bilgiler hariç olmak üzere, pay sahiplerinin şirket ile ilgili yazılı bilgi taleplerini yanıtlamak,

Mevzuat ve şirketin bilgilendirme politikası dahilinde, kamuyu aydınlatma ile ilgili her türlü hususu gözetmek ve izlemek,

Piyasa denetleyici ve düzenleyici kurumları, yatırımcılar gibi çeşitli meslek birimleriyle gerekli koordinasyonun sağlanarak ilişkilerin yürütülmesi,

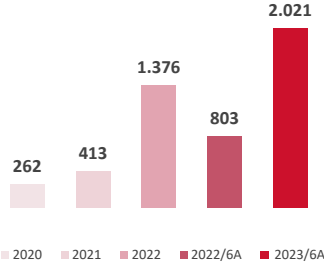
Mevzuat gereği şirketin internet sitesini yatırımcı ve kamuoyuna şeffaf bir şekilde güncel bilgilerin yayınlanmasını sağlaması,

Düzenli olarak her çeyrek döneme ilişkin finansal sonuçların ve faaliyet raporlarının Kamuyu Aydınlatma Platformu üzerinden KAP üzerinden girişleri yapılarak açıklanması görevlerini yürütmekle sorumludur.

FİNANSAL GÖSTERGELER

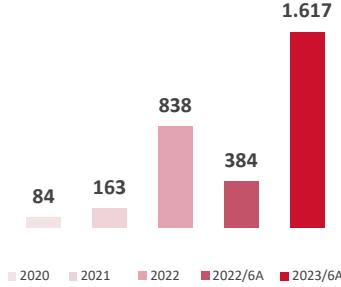
Varlıklar

MN TL



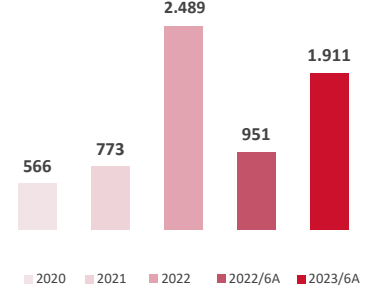
Özkaynaklar

MN TL



Ciro

MN TL

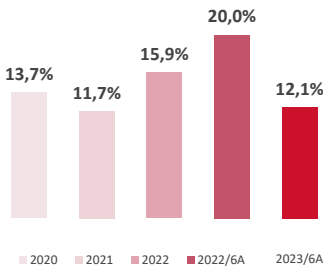


VARLIKLAR MN TL*	2020	2021	2022	2022/6A	2023/6A
Dönen Varlıklar	174	251	823	448	1.219
Duran Varlıklar	88	162	553	355	802
TOPLAM VARLIKLAR	262	413	1.376	803	2.021
KAYNAKLAR MN TL*	2020	2021	2022	2022/6A	2023/6A
Kısa Vadeli Yükümlülükler	161	230	461	376	323
Uzun Vadeli Yükümlülükler	18	20	77	43	81
Özkaynaklar	84	163	838	384	1.617
TOPLAM VARLIKLAR	262	413	1.376	803	2.021
	2020	2021	2022	2022/6A	2023/6A
CİRO MN TL*	566	773	2.489	951	1.911

*Milyon TL

Brüt Kar

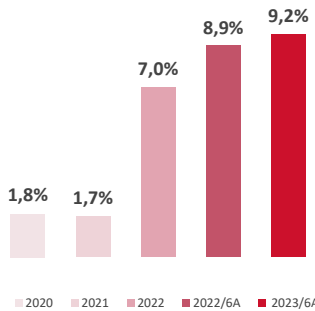
Marjı %



TEMEL RASYOLAR	2020	2021	2022	2022/6A	2023/6A
Brüt Kar Marjı	13,7%	11,7%	15,9%	20,0%	12,1%
Net Kar Marjı	1,8%	1,7%	7,0%	8,9%	9,2%
FAVÖK	45.954.939	51.403.502	292.557.353	148.976.684	160.796.960
FAVÖK Marjı	8,1%	6,6%	11,8%	15,7%	8,4%

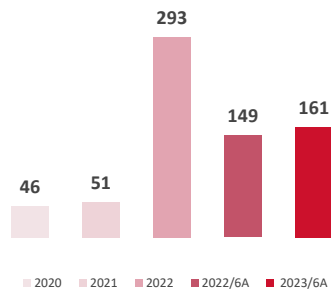
Net Kar

Marjı %



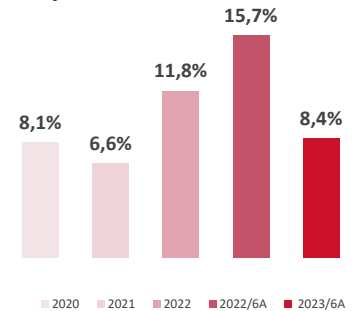
Favök

MN TL



Favök

Marjı %



FİNANSAL GÖSTERGELER

MALİ YAPI ORANLARI	2020	2021	2022	2022/6A	2023/6A
Cari Oran	1,08	1,09	1,79	1,19	3,78
Likidite Oranı	0,82	0,84	1,40	0,86	2,91
Sermaye Yapısı	2,04	2,85	1,74	4,78	1,04
Aktif Yapısı	0,66	0,61	0,60	0,56	0,60
"SÜRDÜRÜLEN FAALİYETLER"	2020	2021	2022	2022/6A	2023/6A
Hasılat	566.320.227	773.165.273	2.489.190.879	950.794.105	1.911.106.073
Brüt Kar/Zarar	77.633.105	90.114.129	395.463.825	190.144.748	231.607.909
Esas Faaliyet Karı/Zararı	35.418.111	41.212.232	265.993.734	134.949.864	141.828.755
Sürdürülen Faaliyetler Vergi Öncesi Karı/Zararı	13.500.691	18.087.839	215.506.590	109.880.754	178.777.186
Dönem Karı/Zararı	10.075.392	12.860.043	174.090.933	84.496.441	175.609.145





Genel Müdürlük

Sazlı Mahallesi Fabrika Sokak No:2 09260

Söke Aydın

Telefon: +90 256 554 63 54

Faks: +90 256 554 63 58

Ankara Üretim Tesisi

1.OSB Kazakistan Caddesi No:8 Sincan Ankara

Telefon: +90 312 267 07 24

Faks: +90 312 267 07 28

Yatırımcı İlişkileri Birimi

Telefon: +90 212 451 09 33

E-posta: yatirimciiliskileri@soke.com.tr